

股票代碼：8099

大同世界科技股份有限公司

九十五年年度年報

中華民國 96 年 5 月 18 日刊印

年報查詢網址：<http://newmops.tse.com.tw/>

<http://www.etatung.com.tw/>

一、發言人

姓名：沈柏廷

職稱：副總經理

聯絡電話：(02)2598-5700

電子郵件信箱：Brian.Shen@etatung.com.tw

代理發言人

姓名：陳應禧

職稱：處長

聯絡電話：(02)2598-5679

電子郵件信箱：William.Chen@etatung.com.tw

二、公司住址及電話

台北總公司住址：台北市中山北路三段 22 號

電話：(02)2591-5266

新竹辦事處住址：新竹市武陵路 2 號 2 樓之 1

電話：(03)535-0316

台中辦事處住址：台中市南屯區大墩 17 街 137 號 9 樓(劍橋經貿大樓)

電話：(04)2310-0506

台南辦事處住址：台南縣永康市小東路 689-75 號 15 樓 A3 室

電話：(06)313-2066

高雄辦事處住址：高雄市三民區建國一路 458 號 12 樓

電話：(07)225-1000

三、股票過戶機構

名稱：統一綜合證券股份有限公司

地址：台北市東興路 8 號地下一樓

電話：(02)2746-3797

網址：<http://www.pscnet.com.tw>

四、最近年度財務報告簽證會計師

事務所名稱：致遠會計師事務所

會計師姓名：戴興鈺、潘愛華會計師

地址：台北市基隆路一段 333 號 9 樓

電話：(02)2720-4000

網址：<http://www.ey.com>

五、海外有價證券掛牌買賣之交易場所名稱及查詢資訊方式

交易場所名稱：無海外有價證券掛牌買賣

查詢資訊方式：無

六、公司網址

<http://www.etatung.com.tw>

目 錄

壹、致股東報告書	1
貳、公司簡介	4
一、設立日期.....	4
二、公司沿革.....	4
參、公司治理報告	6
一、組織系統.....	7
二、董事、監察人、總經理、副總經理、協理、各部門及分支機構 主管資料.....	9
三、公司治理運作情形.....	19
四、會計師公費資訊.....	23
五、更換會計師資訊.....	23
六、公司之董事長、總經理、負責財務或會計事務之經理人，最 近一年內曾任職於簽證會計師所屬事務所或其關係企業者，應 揭露其姓名、職稱及任職於簽證會計師所屬事務所或其關係企 業之期間.....	23
七、最近年度及截至年報刊印日止，董事、監察人、經理人及持股 比例超過百分之十之股東股權移轉及股權質押變動情.....	24
八、持股比例占前十大股東間互為財務會計準則公報第六號關係人 關係之資訊.....	25
九、公司、公司之董事、監察人、經理人及公司直接或間接控制之 事業對同一轉投資事業之持股數，並合併計算綜合持股比例...	25
肆、募資情形	26
一、資本及股份.....	26
二、公司債辦理情形.....	29
三、特別股辦理情形.....	29
四、海外存託憑證辦理情形.....	29
五、員工認股權憑證辦理情形.....	29
六、併購或受讓他公司股份發行發行新股辦理情形.....	29
七、資金運用計畫執行情形.....	29
伍、營運概況	30
一、業務內容.....	30
二、市場及產銷概況.....	36
三、從業員工.....	41
四、環保支出資訊.....	41

五、勞資關係	41
六、重要契約	42
七、企業責任與社會貢獻	43
陸、財務概況	44
一、最近五年度簡明資產負債表及損益表	44
二、最近五年度財務分析	46
三、最近年度財務報告之監察人審查報告	48
四、最近年度財務報表	49
五、最近年度經會計師查核簽證之母子公司合併財務報表	79
六、公司及其關係企業最近年度及截至年報刊印日止，發生財務週轉困難情事對本公司財務狀況之影響	79
柒、財務狀況及經營結果之檢討分析與評估風險事項	80
一、財務狀況	80
二、經營結果	81
三、現金流量	82
四、最近年度重大資本支出對財務業務之影響	82
五、最近年度轉投資政策、其獲利或虧損之主要原因、改善計畫及未來一年投資計畫	83
六、風險事項應分析評估最近年度及截至年報刊印日止之下列事項	83
七、其他重要事項	85
捌、特別記載事項	86
一、關係企業相關資料	86
二、最近年度及截至年報刊印日止，私募有價證券辦理情形	87
三、最近年度及截至年報刊印日止，子公司持有或處分本公司股票情形	87
四、其他必要補充說明事項	87

壹、致股東報告書

各位股東女士先生：

首先感謝各位股東長久以來對本公司之愛戴與支持。使本公司去年得以順利營運、成長，謹代表公司全體同仁向各位股東致謝！

近年台灣系統整合市場因為整體經濟成長趨緩、產業結構改變及政經情勢變動，使得企業在資訊系統投資趨於保守。但企業採購由技術導向逐漸轉為企業營運導向，且持續進行資訊系統整合與簡化的工作，在顧問、系統開發、導入建置等服務營收的比重則持續提高，95年服務業市場所占比重持續擴大，政府部門與製造業則呈現微幅下滑的現象。就台灣系統整合上市櫃公司營收來看，過半的中大型業者均呈現衰退現象，但公司透過產品與服務內容的調整，強化成本控管、深化客戶服務等提高獲利能力的策略成效逐漸顯現，已在台灣系統整合市場上帶動良性的發展。

一、95 年度營業報告

(一)營業計劃實施成果

本公司九十五年度營業收入淨額為 3,178,141 仟元，營業淨利為 189,492 仟元，稅後淨利為 178,006 仟元，每股稅後盈餘為 2.97 元。

(二)預算執行情形

單位：新台幣仟元

項目	95 年度預算數	95 年度實際數	達成率(%)
營業收入淨額	3,500,000	3,178,141	90.80
營業成本	2,606,000	2,343,245	89.92
營業毛利	894,000	834,896	93.39
營業費用	650,000	645,404	99.29
營業利益	244,000	189,492	77.66
稅前純益	245,000	210,450	85.90

(三)財務收支及獲利能力分析

本公司 95 年度營業收入淨額 3,178,141 仟元，較 94 年度減少 3.86%，主要因家用電腦、商用電腦及工作站銷售減少，95 年度較 94 年度所得稅費用增加 9,982 仟元，主要原因為補繳 91 年度投資抵減剔除 3,285 仟元，和補追認投資抵減稅額 7,195 仟元。電腦租賃收入 95 年度比 94 年度增加了 24,492 仟元。

(四)研究發展情況

本公司 95 年度之研發費用為 113,911 仟元，主要研究發展成果如下：

1	先進排程管理系統	9	社區總體營造管理系統
2	製造監控管理系統	10	企業入口網站系統
3	醫療後台批次管理系統	11	多國語言人力資源管理系統
4	醫院院內感染通報系統	12	租賃管理系統
5	醫療組合病例(DRG)管理系統	13	校園 e 化整合資訊管理系統
6	傳染病通報系統	14	票務資訊系統
7	健保事前審查管理系統	15	福爾摩沙衛星二號影像終端處理海外版
8	聯購網 PKI 整合管理系統		

二、96 年度營業計劃概要

- (一)在資訊與通信應用這兩個相當成熟的市場，致勝策略不是追求市場佔有率，而是追求獲利，即追求「有品質的營收」，投入資源在具有獲利性的客戶群，儘量避免打價格戰。
- (二)用良好的客戶服務來帶動業績與利潤的成長，確實瞭解客戶重視的需求，專注服務忠實客戶，確保客戶會重覆購買更多的產品與服務，並會向朋友推薦本公司銷售的產品。
- (三)持續改善與落實現有軟體開發流程，除專案管理外，再加強軟體工程及組織流程管理，建置符合 CMMI 第三級之流程，致力通過 CMMI 第三級評鑑，同步提升技術實務與流程改善能力。
- (四)人員離職率偏高，因此將善用績效考核制度，獎勵表現優異的同仁，提供良好的訓練與發展機會，以提高同仁對公司的忠誠度與向心力，做好同仁適才、適所發揮的工作。

三、未來公司發展策略

本公司多年來一直致力於提供專業顧問與整合服務，成為政府及企業 E 化之長期最佳合作夥伴，因此所代理銷售技術領先之著名國際品牌，透過業務及行銷部門推廣給各領域之客戶，以求業績及利潤穩定成長。此外，公司鼓勵員工團隊合作，適材適所發揮。而為因應網路 e 時代的來臨所帶來的產業電子化潮流，本公司將以更積極更靈活更快速的方式結合供應鏈、服務與親密客戶三方面提升自我技術實力與服務能量，堅固企業營運之利基定位，掌握國際產業發展脈動，整合創造客戶、大同世界科技與合作夥伴三贏成長的新世紀。

四、外部競爭環境、法規環境及總體經營環境之影響

在南韓、印度與大陸軟體產業快速成長的壓力下，目前台灣資訊服務產業面臨極大的挑戰，尤其是台灣市場規模小，難以形成經濟規模的先天條件不足下，業者更缺乏創新性產品。

就法規環境而言，政府對公司治理之法律規定益趨嚴謹，本公司並已持續注意與研究各項強化公司治理以及其他相關配套措施與辦法，以達到強化公司治理的目標。

展望未來資訊服務業的發展，政府持續性提升資訊產業之產值，同時金融業、製造業與服務業對資訊系統整合的需求也持續擴大。因此能夠提供客戶同時具有深度與廣度的整體性服務之大同世界科技將具有競爭優勢，期能掌握未來的商機，讓股東、客戶及員工能夠共享經營成果。

最後謹祝各位股東

身體快樂 萬事如意！

董事長 林新文 敬啟

貳、公司簡介

一、設立日期：

中華民國 89 年 4 月 26 日設立。

二、公司沿革：

(一)前身大同公司資訊通信業務處

70 年 大同公司資訊代理中心代理銷售 Data General 迷你電腦系統。

74 年 改組成立大同公司資訊通信業務處。

83 年 發展醫療院所整合軟體系統，並代理銷售 Digital Alpha 電腦系列。

84 年 參與研發中華衛星一號 FDF 子系統。

85 年 參與研發中華衛星一號地面控制系統。

86 年 成為 Digital 電腦全系列產品配銷商，參與研發中華衛星一號通信實驗酬載(ECP)系統，並代理銷售 Avaya CALL CENTER 整合系統。

87 年 承包台電配電自動化專案，參與研發中華衛星二號的 Flight Software 系統，並成為 COMPAQ 電腦公司台灣區商用系列產品配銷商。

88 年 成為 LEXMARK 雷射印表機配銷商。並榮獲 COMPAQ 年度最佳經銷夥伴。

(二)本公司

89 年 由大同股份有限公司投資改組新創成立為大同世界科技股份有限公司，設立實收資本額為新台幣三億元。

設置數位通信專業訓練教室，獲得 AVAYA 金級經銷商認證。

代理銷售 ALLOT 頻寬管理器、INNOVATIVE 圖書館自動化軟體系統。

參與研發中華衛星二號衛星 Flight Software 系統、中華衛星地面系統及 MMC 系統。

90 年 榮獲 COMPAQ 服務網 IT 合作夥伴全球傑出貢獻獎。

代理銷售 Vocaltec VOIP 解決方案、MOMENTA 電子商務軟體系統。

取得 Cisco Systems (思科系統) 的銀級經銷商認證。

91 年 榮獲 COMPAQ 2001 最佳代理商達成獎、商用 PC 最佳績效獎及 Alpha 產品最佳達成獎。

榮獲 Lexmark 2001 最佳代理商獎。

通過 9001:2000/12681 品質管理系統認證。

榮獲「思科合作夥伴認證計劃」(Channel Partner Program) 中網路電話(IP Telephony)、語音存取(Voice Access)及無線區域網路(WLAN)等 3 項領域專業認證。

92 年 通過 CISCO IPT 專業認證。

登錄興櫃股票。

取得國立台灣科學教育館營運權。

通過 AVAYA ACS 專業認證。

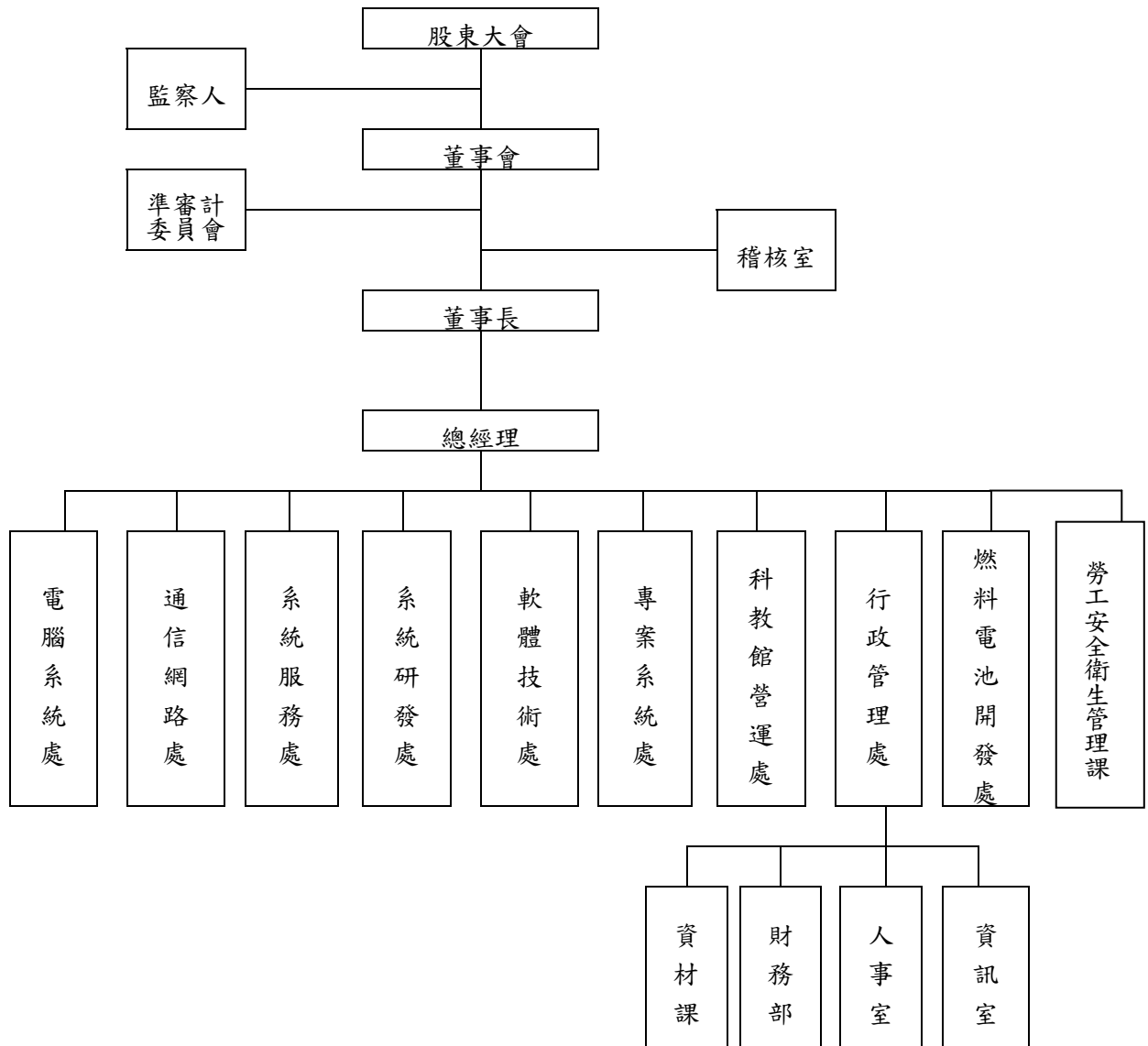
經財政部證券暨期貨管理委員會核准上櫃。

- 93年 國立臺灣科學教育館正式營運。
3月29日正式上櫃。
代理銷售 Mirapoint 垃圾郵件過濾相關產品。
代理銷售 NICE 錄音系統。
與惠普科技、樹德科技大學簽立「科學教育數位學習平台建置產學合作案」，共同推進南台灣數位內容及科學教育數位學習之發展。
中華衛星二號順利取得首張影像，並由本公司開發之系統處理成為影像產品。
國立成功大學防災中心衛星影像處理系統建置。
榮獲惠普科技第二屆金鑽獎「最佳整體貢獻事業夥伴」獎。
榮獲惠普科技第二屆金銷獎卓越事業夥伴獎。
- 94年 代理銷售 Océ 大圖輸出設備及專業的文件解決方案。
國立台灣師範大學衛星影像處理系統建置。
台北市立聯合醫院醫療資訊系統建置。
榮獲由 HP 透過澳洲 NWC 客服調查中心所評比之「最佳顧客滿意度獎」第一名。
榮獲惠普科技 2005 工作站銷售卓越貢獻獎。
代理銷售 CosmoCom 全方位客服及行銷解決方案。
- 95年 榮獲台灣產業科技推動協會舉辦之「金根獎」，肯定本公司深根台灣產業經營與貢獻。
國立台灣科學教育館之營運榮獲第四屆金擘獎之優等獎。
榮獲 HP 亞太區 Partners Connect 之「儲存系統卓越貢獻獎」。
大同世界科技股份有限公司科教館營運處榮獲「績優健康職場」暨「職場特色獎」兩項獎項。
大同世界科技正式通過 CMMI-SW Maturity Level 2 評鑑，並將登錄於 SEI (Software Engineering Institute) 資料庫中。

參、公司治理報告

一、組織系統

(一)組織結構



(二)各主要部門所營業務

主要部門	所營業務
稽核室	負責內部控制制度推行，評估公司各項管理制度之健全性、合理性及有效性，執行公司內部稽核查核並追蹤改善成效。
電腦系統處	以提供企業客戶最佳電腦系統整合服務為重心，專業代理銷售惠普(HP)科技商用電腦暨儲存設備產品，包含全系列伺服器、全系列儲存設備、工作站、桌上型電腦、筆記型電腦、雷射印表機等多樣化企業電腦平台；並同時代理銷售美國 MIRAPPOINT 訊息解決方案；系統平台的作業系統與軟體則提供 UNIX、Linux、Windows、叢集、備份、防火牆、系統管理等多種選擇，根據企業用戶的需求提供最適企業運算平台暨系統升級、高可靠性系統、專案管理、資料保全等服務；另外代理 Innovative Interfaces Inc. (Millennium)圖書館自動化系統，提供專屬產業的應用方案。除此之外，代理印表輸出第一品牌Océ公司產品，滿足企業客戶在工程大圖的輸出及大量印表的小圖輸出高品質需求。並為上述原廠授權服務夥伴，不斷投資在技術服務的提升，擁有 MCSE、ASE、APS、CCNP、OCP、RHCE 及代理硬體的專業認證，提供企業客戶最佳電腦平台及最專業完善的諮詢服務。
通信網路處	代理銷售 Avaya 的 DEFINITY ECS 企業電子交換機系統、西門子 SIEMENS/ROLM 及 SIEMENS/HICOM 交換機系統，其優越的系統性能為客戶帶來更佳的使用效益，尤其是 Avaya 在客服中心 (Call Center) 的運作功能及電腦電話整合(CTI)的應用上，更深獲客戶的肯定。負責安裝與維修的工程師從事交換機業務的平均經驗都在10年以上，並由 Avaya 及西門子原廠直接提供訓練與支援，這可確保客戶的系統可以確實完成安裝。如在安裝後需要維護服務，完整的遠端偵測功能可以讓技術人員在遠端立即診斷與解決系統問題。本公司是 Cisco 的銀級認證夥伴(Silver Certified Partner)提供客戶全方位的網路相關解決方案，業務方面：多位業務取得 Cisco 業務專家認證(CSE；Cisco Sales Expert)、技術方面：有多位 CCIE、CCNP、CCDP、CCSP、CCDA 以及 CCNA 認證工程師，並結合完善的自動客服追蹤系統(Call Tracking System)，提供給客戶最佳的技術支援服務。在 Cisco 的專業領域認證方面，本公司取得 IP Telephony(IP 電話系統)、Security 以及 Wireless LAN 等 Cisco 專業認證。
軟體技術處	以軟體技術的發展為基礎，並承接中華衛星專案，在新竹設有專案辦公室，曾經參與的專案計畫有：中華衛星一號地面站飛行動態設施次系統，中華衛星一號地面系統操作與維護計畫，中華衛星一號實驗通信酬載地面站計畫，中華衛星二號飛行軟體模組，多重任務中心軟體專案，中央大學衛星影像精密製造系統中華衛星二號影像處理系統之資料管理系統．．等；本處已在 2006 年 7 月正式通過 CMMI-SW Maturity Level 2 評鑑，並將登錄於 SEI (Software Engineering Institute) 資料庫中。同時經國家實驗研究院授權銷售中華衛星 R2T 系統，並代理銷售 HINGSIGHT 軟體品管及測試系統，以豐富的軟體發展經驗，大型軟體專案管理技術與軟體原件開發整合經驗提供軟體品質的保障。
專案系統處	是一個專案導向以提供客戶完整解決方案為主要業務的部門，有堅強的系統解決方案服務團隊，從研發、建置、到售後服務，為了滿足客戶的需求，引進國外最先進且符合客戶需要的技術與產品，對技術人員的能力不斷的培養與強化，多位工程師現已取得 MCSE 及 MCSO 等多項認證，以確保所引進的產品有能力客製化且能完善的整合於客戶現有的環境，以充分發揮其功效。現已代理銷售之知名品牌產品，包括世界第一品牌的 InterVoice 語音及外撥系統、Envox 語音整合系統與 CTI 產品、Nuance 語音辨識系統、與 Ifly 中文語音轉讀系統 (TTS - Text To Speech)，無論在 CTI、ODBC 資料庫、IBM 大型主機、或是 CRM 等系統的整合，並提供客服中心整合性的報表系統，10 餘年來已累積了相當可觀的整合技術與經驗，客戶遍佈金融、保險、電信服務業等領域。同時在新一代 IP 網

	路電話系統架構上，結合網路服務與網站資源，提供客戶全方位之解決方案與整合增值服務。此外，亦與國外知名電力監控(SCADA)系統解決方案廠商合作，發展一適合台灣電力環境且可滿足台電需求之第二期階層調度暨控制系統，現已建置完成並順利運作中。同時並開發各項電力應用系統，包含電力控制系統、配電系統、以及用電自動計費系統，提供客戶各項電力相關應用需求。
系統研發處	以應用系統產品研發及專業諮詢顧問服務為主要工作。本處劃分為製造、醫療及應用系統三大系統部，主要研發產品為醫療資訊整合系統、製造業資訊整合系統及旅館業資訊整合系統，以自有技術研發為主體，搭配優良協力廠商之產品，整合出業界最完整之解決方案。
系統服務處	提供專案系統解決方案為重心。目前業務包括醫療資訊整合系統、旅館業資訊系統、製造業系統等軟體服務。提供電腦系統及磁碟機陣列系統業務、網際網路應用整合業務，及代理銷售EMC、Informatica、Bakbone、Citrix等解決方案。目前有 50 多家公私立醫院使用大同世界科技醫療資訊整合系統，憑藉多年厚實的系統技術與經驗，提供完整的諮詢服務。
科教館營運處	本公司於 2003 年 6 月取得國立科學教育館第一期五年營運權，除原有靜態及動態展示功能外，更將加強實驗功能，提供科學實驗室及遠距教室、演示室、階梯教室、兒童玩具展示箱、地底世界展示、4D 立體劇場、3D 立體動感電影院、圖書館、國際會議廳、視聽資訊網路教室等，充分發揮科教館更多元化科學教育的功能，提供國人一處寓教於樂的良好學習場所。
燃料電池開發處	移動式甲醇/高溫型酒精燃料電池發電機技術開發計畫。
勞工安全衛生管理課	負責統籌規劃、督導及推行勞工安全衛生之相關事項。
資材課	負責全公司代理全系列產品由詢價、議價、採購、訂單核發，進貨品質檢驗、驗收、發票核對、支付貨款前置作業。並控管倉儲物流帳務、理貨、備貨檢料、安排配送至客戶端…等一系列作業流程之執行與控管。
財務部	負責會計制度、業務規章之規劃及執行，財務預算之擬議、各項收支之帳務處理及決算之彙編，股務處理事項，有關經營效益研究及會計檔案管理事項，會計業務檢查事項，其他有關會計業務事項。
人事室	負責公司同仁之招募、考核、任用、總務、教育訓練及員工福利等事務。
資訊室	負責協調各部門網路規劃應用、資訊系統之正常運作、協助開發各部門所需應用軟體，以求改善公司資源之運用。

二、董事、監察人、總經理、副總經理、協理、各部門及分支機構主管資料

(一)董事及監察人

1. 董事及監察人資料

96年4月22日(註)

單位：股；%

職稱	姓名	選任日期	任期	初次選任日期	選任時持有股份		現在持有股份		配偶、未成年子女現在持有股份		利用他人名義持有股份		主要經(學)歷	目前兼任本公司及其他公司之職務	具配偶或二等親以內關係之其他主管 董事或監察人		
					股數	持有比率	股數	持有比率	股數	持有比率	股數	持有比率			股數	持有比率	職稱
董事長	大同(股)公司 林郭文艷	95.06.16	3年	89.04.26	34,398,546	59.86	34,601,524	57.67	-	-	-	-	美國馬里蘭大學碩士	大同世界科技(股)公司董事長 大同股份有限公司董事兼執行副總 尚志資產開發(股)公司董事 大同綜合訊電(股)公司董事 拓志光機電(股)公司董事 大同日本(股)公司董事 大同泰國(股)公司董事 大同捷克(股)公司董事長 大同荷蘭(股)公司董事兼總經理 大同新加坡資訊(股)公司董事長 大同家電(吳江)有限公司董事長 大同壓縮機(中山)有限公司董事長 大同電線電纜科技(吳江)有限公司董事長 大同電子科技(江蘇)有限公司董事長 大同(上海)有限公司董事 大同越南公司董事 大同墨西哥(股)公司董事長 TMX Logistics, INC. 董事長 Tatung Technologies, Inc. 董事 中華電子投資(股)公司董事 尚志半導體(股)公司董事 綠能科技(股)公司董事 大同生科(股)公司董事 大同亞瑟頓(股)公司董事 大同科技(股)公司董事 坤德(股)公司董事	董事	林蔚山	夫妻

															坤德國際塑膠科技有限公司董事 坤德(吳江)塑膠科技有限公司董事 坤德(吳江)電子零件有限公司董事 台北工業(股)公司董事 協志聯合科技(股)公司董事 中華映管(股)公司董事 精英電腦股份有限公司董事長			
董 事	大同(股)公司 林蔚山	95.06.16	3年	89.04.26	34,398,546	59.86	34,601,524	57.67	-	-	-	-	華盛頓大學碩士	大同世界科技(股)公司董事 大同股份有限公司董事長兼總經理 尚志資產開發(股)公司董事長 大同綜合訊電(股)公司董事長 中研科技(股)公司董事 尚志國際通運(股)公司董事 上海祺祥集裝箱運輸公司董事 拓志光機電(股)公司董事長 大同日本(股)公司董事長 大同世界(股)公司董事長 大同加拿大(股)公司董事長 大同美國電機(股)公司董事長 大同英國(股)公司董事長 大同泰國(股)公司董事長 大同電線電纜科技(吳江)有限公司董事 大同電子科技(江蘇)有限公司董事 大同新加坡電機(股)公司董事長 大同越南公司董事長 大同電線電纜泰國(股)公司董事長兼總經理 大同墨西哥(股)公司董事 大同顯示器墨西哥(股)公司董事 台灣通信工業(股)公司董事長 台灣通信(福建)有限公司董事長 大同新加坡電子(股)公司董事長 中華電子投資(股)公司董事長 尚志精密化學(股)公司董事長 尚志精密化學(維京)有限公司董事長 廣州市協志精密化學有限公司董事長 尚志造漆(昆山)有限公司董事長 尚志半導體(股)公司董事長 綠能科技(股)公司董事長 大同住重減速機(股)公司董事長	董事長	林郭文艷	夫妻	

															大同壓鑄(股)公司董事長 尚志精機(股)公司董事長 尚志投資有限公司(英屬維京群島)董事長 常州尚志精機公司董事長 大同中外貴金屬(股)公司董事長 大同生科(股)公司董事長 大同科技(股)公司董事長 大同美國(股)公司董事 大同發那科自動化(股)公司董事長 大同奧的斯電梯(股)公司董事長 台北工業(股)公司董事長 大同園藝生技(股)公司董事長 大同通訊(股)公司董事長 福華電子(股)公司董事長 協志聯合科技(股)公司董事長 中華映管(股)公司董事長 協志工業叢書出版(股)公司董事長 大同林業營造(股)公司董事長 尚志投資(股)公司董事長 精英電腦股份有限公司董事			
董 事	田思民	95.06.16	3年	89.04.26	919,671	1.60	746,466	1.24	16,583	0.03	-	交通大學計控系 大同資訊通信業務處處長	大同世界科技(股)公司總經理 台灣通信工業(股)公司董事	無	無	無		
董 事	陳輝煌	95.06.16	3年	89.04.26	109,698	0.19	80,893	0.13	-	-	-	伊利諾大學電腦博士 大同經營資訊處處長	大同世界科技(股)公司董事 協志聯合科技(股)公司監察人	無	無	無		
董 事	沈柏延	95.06.16	3年	95.06.16	471,926	0.82	434,004	0.72	-	-	-	政治大學商學院經營管理碩士	大同世界科技(股)公司副總經理 兼電腦系統處及科教館營運處營運長	無	無	無		
董 事	袁建中	95.06.16	3年	90.05.30	132,431	0.23	94,417	0.16	-	-	-	紐約州立大學博士	大同世界科技(股)公司獨立董事 交通大學教授 中華映管(股)公司獨立董事	無	無	無		
董 事	郭蕙玉	95.06.16	3年	90.05.30	132,431	0.23	134,417	0.22	-	-	-	南加州大學企管碩士	大同世界科技(股)公司獨立董事 台新票券董事長 大陸工程(股)公司獨立監察人	無	無	無		
董 事	馮震宇	95.06.16	3年	95.06.16	-	-	-	-	-	-	-	美國康乃爾大學法律博士 政治大學法律系暨智慧財產權研究所合聘教授 美國賓州大學法學碩士 台灣總合股務資料處理公司獨立董事 美國賓州大學法學碩士 台灣大學法學碩士	大同世界科技(股)公司獨立董事 政治大學法律系暨智慧財產權研究所合聘教授 台灣總合股務資料處理公司獨立董事 國科會科技權益委員會委員 經濟部法規會委員 消費者保護委員會法律委員會委員	無	無	無		

													台灣大學榮總中研院智慧財產權相關委員會委員 社團法人台灣資訊智慧財產協會常務董事				
董 事	黃英哲	95.06.16	3年	92.06.16	13,242	0.02	13,440	0.02	-	-	-	-	美國密蘇里大學電機所 碩士	大同世界科技(股)公司董事 大同股份有限公司董事 大同英國(股)公司董事	無	無	無
監察人	彭淑慧	95.06.18	3年	93.06.18	460,464	0.80	485,370	0.81	-	-	-	-	輔仁大學畢業	大同世界科技(股)公司監察人 高中國中教師	無	無	無
監察人	陳志偉	95.06.18	3年	93.06.18	-	-	-	-	-	-	-	-	國立政治大學法律系	大同世界科技(股)公司獨立監察人 廣理法律事務所合夥律師 住展雜誌法律信箱主筆	無	無	無
監察人	辛幸娟	95.06.16	3年	92.06.16	1,146	-	1,163	-	-	-	-	-	美國北伊利諾州立大學 會計碩士 勤業會計師事務所會計 師	大同世界科技(股)公司獨立監察人 辛幸娟會計師事務所會計師 大陸工程(股)公司監察人之法人代表人 啟基科技(股)公司獨立監察人 信義房屋(股)公司獨立董事	無	無	無

註：96年4月22日係本公司停止過戶日

2. 法人股東之主要股東

96年4月22日

法人股東名稱	法人股東之主要股東
大同股份有限公司	大同大學 中國信託商業銀行信託保管大同股份有限公司供者有其股員工持股信託專戶

3. 上表主要股東為法人者其主要股東

96年4月22日

法人名稱	法人之主要股東
大同大學	無(為財團法人教育機構)

4. 董事及監察人所具專業知識及獨立性

96年4月22日

姓名	是否具有五年以上工作經驗 及下列專業資格			符合獨立性情形 (註)										兼任 其他 開行 公司 獨立 董事 數
	商 務 、 法 務 、 財 務 、 公 司 法 律 師 、 會 計 師 或 公 務 所 須 之 工 作 經 驗	法 官 、 檢 察 官 、 會 計 師 或 公 司 業 務 所 須 之 工 作 經 驗	商 務 、 法 務 、 財 務 、 會 計 或 公 司 業 務 所 須 之 工 作 經 驗	1	2	3	4	5	6	7	8	9	10	
大同(股)公司： 林郭文艷	✓		✓									✓		
大同(股)公司： 林蔚山			✓									✓		
田思民			✓			✓					✓	✓	✓	
陳輝煌	✓		✓			✓	✓				✓	✓	✓	
沈柏延			✓			✓	✓	✓	✓	✓	✓	✓	✓	
袁建中	✓		✓	✓	✓	✓	✓	✓	✓	✓	✓	✓	✓	1
郭蕙玉			✓	✓	✓	✓	✓	✓	✓	✓	✓	✓	✓	
馮震宇	✓	✓	✓	✓	✓	✓	✓	✓	✓	✓	✓	✓	✓	
黃英哲			✓			✓	✓				✓	✓	✓	
彭淑慧			✓	✓		✓	✓	✓	✓	✓	✓	✓	✓	
陳志偉		✓	✓	✓		✓	✓	✓	✓	✓	✓	✓	✓	
辛幸娟	✓	✓	✓	✓		✓	✓	✓	✓	✓	✓	✓	✓	1

註：各董事、監察人於選任前二年及任職期間符合下述各條件者，請於各條件代號下方空格中打“✓”。

- (1) 非為公司或其關係企業之受僱人。
- (2) 非公司或其關係企業之董事、監察人(但如為公司或其母公司、公司直接及間接持有表決權之股份超過百分之五十之子公司之獨立董事者，不在此限)。
- (3) 非本人及其配偶、未成年子女或以他人名義持有公司已發行股份總額百分之一以上或持股前十名之自然人股東。
- (4) 非前三款所列人員之配偶、二親等以內親屬或五親等以內直系血親親屬。
- (5) 非直接持有公司已發行股份總額百分之五以上法人股東之董事、監察人或受僱人，或持股前五名法人股東之董事、監察人或受僱人。
- (6) 非與公司有財務或業務往來之特定公司或機構之董事(理事)、監察人(監事)、經理人或持股百分之五以上股東。
- (7) 非為公司或關係企業提供商務、法務、財務、會計等服務或諮詢之專業人士、獨資、合夥、公司或機構之企業主、合夥人、董事(理事)、監察人(監事)、經理人及其配偶。
- (8) 未與其他董事間具有配偶或二親等以內之親屬關係。
- (9) 未有公司法第 30 條各款情事之一。
- (10) 未有公司法第 27 條規定以政府、法人或其代表人當選。

(二)總經理、副總經理、協理、各部門及分支機構主管資料

96年4月22日

職稱	姓名	就任日期	現在持有股份		配偶及未成年子女現在持有股份		利用他人名義持有股份		主要經(學)歷	目前兼任其他公司職務	具配偶或二等親以內關係之經理人		
			股數	持有比率(%)	股數	持有比率(%)	股數	持有比率(%)			職稱	姓名	關係
總經理	田思民	89.05.16	746,466	1.24	16,583	0.03	-	-	交通大學計控系學士 大同資訊通信業務處處長	台灣通信工業(股)公司董事	-	-	-
副總經理兼系統研發處處長	謝勝賢	90.07.01	366,749	0.61	23,046	0.04	-	-	大同大學事業經營系學士 大同資訊通信業務處資深副處長	無	-	-	-
副總經理兼電腦系統處處長及科教館營運處營運長	沈柏延	89.05.16	434,004	0.72	-	-	-	-	政治大學科管所碩士 大同資訊通信業務處業務副處長	無	-	-	-
系統服務處處長	陳應禧	89.05.16	254,257	0.42	65,172	0.12	-	-	東吳大學商用數學系學士 大同資訊通信業務處電腦中心副處長	無	-	-	-
副總經理兼通信網路處及行政管理處處長	林志忠	89.05.16	342,917	0.57	-	-	-	-	大同大學電機系學士 大同資訊通信業務處代理業務中心專案經理	無	-	-	-
專案系統處副處長	陳安全	92.01.01	168,591	0.28	-	-	-	-	中山大學電機系學士 大同資訊通信業務處電腦系統中心系統整合經理	無	-	-	-
軟體技術處處長	吳榮輝	89.05.16	247,206	0.41	18,009	0.03	-	-	奧克荷馬大學系統工程碩士 大同資訊通信業務處軟體技術中心資深經理	無	-	-	-
財務長兼會計主管	許志超	89.05.16	169,273	0.28	-	-	-	-	東吳大學會計系學士 中華航空公司會計室主任	無	-	-	-

(三)董事、監察人、總經理及副總經理之酬金

1. 董事之酬金

95年12月31日

單位：仟元

職稱	姓名	董事酬金						A、B及C等三項 總額占稅後純 益之比例(%)		兼任員工領取相關酬金						A、B、C、 D及E等 五項總額 占稅後純 益之比例 (%)		有無 領取自 公司外 以轉資 業業 酬酬			
		報酬 (A)		盈餘分配之酬勞 (B)		業務執行費用 (C)				薪資、獎金及特支費等 (D)		盈餘分配員工紅利(E)							員工認股 憑證得 購股數 (F)		
		本公司	合併 報表 內所 有公 司	本公司	合併 報表 內所 有公 司	本公司	合併 報表 內所 有公 司			本公司	合併 報表 內所 有公 司	本公司	合併 報表 內所 有公 司	本公司					合併報表內 所有公司		本公司
								現金紅 利金額	股票紅利金額					現金紅 利金額	股票紅 利金額						
董事長	大同(股) 公司代表 林郭文艷																				
董事	大同(股) 公司代表 林蔚山																				
董事	田思民																				
董事	陳輝煌																				
董事	凌漢璋 (95.6.16解任)			720	-	550	-	0.71	-	6,863	-	-	4,982	-	-	-	-			7.37	無
董事	沈柏延 (95.6.16新任)																				
獨立董事	袁建中																				
獨立董事	郭蕙玉																				
獨立董事	蔡坤財 (95.6.16解任)																				
獨立董事	馮震宇 (95.6.16新任)																				
董事	黃英哲																				

2. 酬金級距表

給付本公司各個董事酬金級距	董事人數			
	前三項酬金總額(A+B+C)		前五項酬金總額(A+B+C+D+E)	
	本公司	合併報表內所有公司(註10) G	本公司	合併報表內所有公司(註10) H
低於 2,000,000 元	11	-	9	-
2,000,000 元(含)~5,000,000 元	0	-	0	-
5,000,000 元(含)~10,000,000 元	0	-	2	-
10,000,000 元(含)~15,000,000 元	0	-	0	-
15,000,000 元(含)~30,000,000 元	0	-	0	-
30,000,000 元(含)~50,000,000 元	0	-	0	-
50,000,000 元(含)~100,000,000 元	0	-	0	-
100,000,000 元以上	0	-	0	-
總計	11	-	11	-

3. 監察人之酬金

95 年 12 月 31 日

單位：仟元

職稱	姓名	監察人酬金						A、B 及 C 等三項總額占稅後純益之比例(%)		有無領取來自子公司以外轉投資事業酬金
		報酬(A)		盈餘分配之酬勞(B)		業務執行費用(C)		本公司	合併報表內所有公司	
		本公司	合併報表內所有公司	本公司	合併報表內所有公司	本公司	合併報表內所有公司			
監察人	彭淑慧	-	-	720	-	180	-	0.51	-	無
獨立監察人	陳志偉	-	-	720	-	180	-	0.51	-	無
獨立監察人	辛幸娟	-	-	720	-	180	-	0.51	-	無

4. 酬金級距表

給付本公司各個監察人酬金級距	監察人人數	
	前三項酬金總額(A+B+C)	
	本公司	合併報表內所有公司
低於 2,000,000 元	3	-
2,000,000 元(含)~5,000,000 元	0	-
5,000,000 元(含)~10,000,000 元	0	-
10,000,000 元(含)~15,000,000 元	0	-
15,000,000 元(含)~30,000,000 元	0	-
30,000,000 元(含)~50,000,000 元	0	-
50,000,000 元(含)~100,000,000 元	0	-
100,000,000 元以上	0	-
總計	3	-

5. 總經理及副總經理之酬金

95年12月31日

單位：仟元

職稱	姓名	薪資(A)		獎金及特支費等等(B)		盈餘分配之員工紅利金額(C)				A、B及C等三項總額占稅後純益之比例(%)		取得員工認股權憑證數額		有無領來自子公司外投資業酬
		本公司	合併報表內所有公司	本公司	合併報表內所有公司	本公司		合併報表內所有公司		本公司	合併報表內所有公司	本公司	合併報表內所有公司	
						現金紅利金額	股票紅利金額	現金紅利金額	股票紅利金額					
總經理	田思民	12,320	-	-	-	-	7,422	-	-	11.09	-	-	-	無
副總經理	沈柏廷													
副總經理	林志忠													
副總經理	謝勝賢													

6. 酬金級距表

給付本公司各個總經理及副總經理酬金級距	總經理及副總經理人數	
	本公司	合併報表內所有公司
低於 2,000,000 元	0	-
2,000,000 元 (含) ~ 5,000,000 元	2	-
5,000,000 元 (含) ~ 10,000,000 元	2	-
10,000,000 元 (含) ~ 15,000,000 元	0	-
15,000,000 元 (含) ~ 30,000,000 元	0	-
30,000,000 元 (含) ~ 50,000,000 元	0	-
50,000,000 元 (含) ~ 100,000,000 元	0	-
100,000,000 元以上	0	-
總計	4	-

7. 配發員工紅利之經理人姓名及配發情形

95年12月31日

單位：仟元

	職稱	姓名	股票紅利金額	現金紅利金額	總計	總額占稅後純益之比例(%)
經理人	總經理	田思民	9,809	0	9,809	5.51
	副總經理	沈柏廷				
	副總經理	林志忠				
	副總經理	謝勝賢				
	處長	陳應禧				
	處長	吳榮輝				
	副處長	陳安全				
	財務長兼會計部門主管	許志超				

(四)董事、監察人、總經理及副總經理給付酬金之政策、標準與組合、訂定酬金之程序及與經營績效之關連性

	95 年	94 年
報酬占稅後純益比例	12.31%	9.1%

董事、監察人酬金係依本公司章程第卅一條所訂定之股利政策，本公司每年決算後所得純益，除依法完納一切稅捐外，應先彌補以往年度虧損，次就其餘額提撥百分之十為法定盈餘公積，及提員工紅利百分之五至百分之十五，如尚有餘額由董事會擬具分派議案，其中董監事酬勞不超過百分之一，提請股東會決議分派之。

總經理核薪辦法依據本公司第二屆第十二次董事會議決議，總經理薪資酬金每月不超過新台幣三十萬元、獎金不超過新台幣二百萬元、紅利不超過員工分紅總額之百分之五；副總經理薪資酬金則依對公司營運參與程度及貢獻價值，論其營業盈虧，依同業通常水準給付之。

三、公司治理運作情形

(一)董事會運作情形資訊

最近年度董事會開會 5 次，董事監察人出列席情形如下：

職稱	姓名	實際出(列)席次數	委託出席次數	實際出(列)席率(%)	附註
董事長	大同(股)公司代表人 林郭文艷	5	0	100	連任 改選日期：95.06.16
董事	大同(股)公司代表人 林蔚山	5	0	100	連任 改選日期：95.06.16
董事	田思民	5	0	100	連任 改選日期：95.06.16
董事	陳輝煌	5	0	100	連任 改選日期：95.06.16
董事	沈柏廷	4	0	100	新任 改選日期：95.06.16
董事	黃英哲	5	0	100	連任 改選日期：95.06.16
董事	凌漢璋	0	0	0	舊任 改選日期：95.06.16
獨立董事	郭蕙玉	3	1	60	連任 改選日期：95.06.16
獨立董事	袁建中	3	0	60	連任 改選日期：95.06.16
獨立董事	馮震宇	3	0	60	新任 改選日期：95.06.16
獨立董事	蔡坤財	1	0	100	舊任 改選日期：95.06.16
監察人	彭淑慧	2	0	40	連任 改選日期：95.06.16
獨立監察人	陳志偉	5	0	100	連任 改選日期：95.06.16
獨立監察人	辛幸娟	1	0	20	連任 改選日期：95.06.16

其他應記載事項：

- 一、證交法第 14 條之 3 所列事項暨其他經獨立董事反對或保留意見且有紀錄或書面聲明之董事會議決事項：不適用。
- 二、董事對利害關係議案迴避之執行情形：最近年度董事會開會議題並未涉及董事利益迴避之情事。
- 三、當年度及最近年度加強董事會職能之目標與執行情形評估：本公司於 95 年 12 月經董事會修訂通過『董事會之議事規則』，更能有效建立董事會治理制度及健全監督功能，並強化管理機能。

(二)審計委員會運作情形資訊：本公司未成立審計委員會。

(三) 公司治理運作情形及其與上市上櫃公司治理實務守則差異情形及原因

項目	運作情形	與上市上櫃公司治理實務守則差異情形及原因
<p>一、公司股權結構及股東權益</p> <p>(一) 公司處理股東建議或糾紛等問題之方式</p> <p>(二) 公司掌握實際控制公司之主要股東及主要股東之最終控制者名單之情形</p> <p>(三) 公司建立與關係企業風險控管機制及防火牆之方式</p>	<p>(一) 公司設有專人負責處理。</p> <p>(二) 有專人隨時掌握主要股東及主要股東之最終控制者名單。</p> <p>(三) 本公司訂定各項管理辦法並執行之。</p>	無
<p>二、董事會之組成及職責</p> <p>(一) 公司設置獨立董事之情形</p> <p>(二) 定期評估簽證會計師獨立性之情形</p>	<p>(一) 本公司已設置三席獨立董事。</p> <p>(二) 每年評估一次。</p>	無
<p>三、監察人之組成及職責</p> <p>(一) 公司設置獨立監察人之情形</p> <p>(二) 監察人與公司之員工及股東溝通之情形</p>	<p>(一) 本公司已設置二席獨立監察人</p> <p>(二) 監察人必要時可直接與員工、股東及利害關係人溝通。</p>	無
<p>四、建立與利害關係人溝通管道之情形</p>	<p>本公司設有發言人及股務負責專人，可透過公司網路、電話及傳真等方式作為溝通管道。</p>	無
<p>五、資訊公開</p> <p>(一) 公司架設網站，揭露財務業務及公司治理資訊之情形</p> <p>(二) 公司採行其他資訊揭露之方式（如架設英文網站、指定專人負責公司資訊之蒐集及揭露、落實發言人制度、法人說明會過程放置公司網站等）</p>	<p>(一) 公司網站設立專人負責維護，資料異動隨時更新，以供查詢。</p> <p>(二) 指定專人負責於公開資訊觀測站中揭露公司財務及業務資訊，並依規定建立發言人制度。</p>	無
<p>六、公司設置提名或薪酬委員會等功能委員會之運作情形</p>	<p>本公司已設置準審計委員會。</p>	無
<p>七、公司如依據「上市上櫃公司治理實務守則」訂有公司治理實務守則者，請敘明其運作與所訂公司治理實務守則之差異情形：無。</p>		
<p>八、請敘明公司對社會責任（如人權、員工權益、僱員關懷、環保、社區參與、社會貢獻、社會服務、投資者關係、供應商關係及利害關係人之權利等）所採行之制度與措施及履行社會責任情形：</p> <p>(一) 本公司設有職工福利委員會、實施退休金制度外，鼓勵員工參與國內外各項訓練及技術研討，規劃員工團體保險，重視勞工關係，提供平等就業機會。</p> <p>(二) 本公司透過對科教館的經營，持續投入資源，致力於教育發展。</p> <p>(三) 與客戶及供應商維持良好的溝通管道，亦保持良好的合作關係。</p> <p>(四) 本公司依法令規定公開公司相關資訊，以保障投資人之權益。</p>		
<p>九、其他有助於瞭解公司治理運作情形之重要資訊（如董事及監察人進修之情形、風險管理政策及風險衡量標準之執行情形、保護消費者或客戶政策之執行情形、公司為董事及監察人購買責任保險之情形等）：</p> <p>(一) 保護消費者或客戶政策之執行情形：公司各相關部門皆有設置客服專線，以提供消費者或客戶諮詢或服務。</p> <p>(二) 董事對利害關係議案迴避之執行情形：要求董事不參與有利害關係之議案表決。</p> <p>(三) 公司為董事及監察人購買責任保險之情形：已為公司董事及監察人購買責任保險。</p>		
<p>十、如有公司治理自評報告或委託其他專業機構之公司治理評鑑報告者，應敘明其自評（或委外評鑑）結果、主要缺失（或建議）事項及改善情形：無。</p>		

(四) 公司治理守則及相關規章之查詢方式：無。

(五) 其他足以增進對公司治理運作情形之瞭解的重要資訊：無。

(六) 內部控制制度執行狀況

1. 內部控制聲明書

大同世界科技股份有限公司
內部控制制度聲明書

日期：96年03月23日

本公司民國95年01月01日至95年12月31日之內部控制制度，依據自行檢查的結果，謹聲明如下：

- 一、本公司確知建立、實施和維護內部控制制度係本公司董事會及經理人之責任，本公司業已建立此一制度。其目的係在對營運之效果及效率(含獲利、績效及保障資產安全等)、財務報導之可靠性及相關法令之遵循等目標的達成，提供合理的確保。
- 二、內部控制制度有其先天限制，不論設計如何完善，有效之內部控制制度亦僅能對上述三項目標之達成提供合理的確保；而且，由於環境、情況之改變，內部控制制度之有效性可能隨之改變。惟本公司之內部控制制度設有自我監督之機制，缺失一經辨認，本公司即採取更正之行動。
- 三、本公司係依據「公開發行公司建立內部控制制度處理準則」(以下簡稱「處理準則」)規定之內部控制制度有效性之判斷項目，判斷內部控制制度之設計及執行是否有效。該「處理準則」所採用之內部控制制度判斷項目，係為依管理控制之過程，將內部控制制度劃分為五個組成要素：1. 控制環境，2. 風險評估，3. 控制作業，4. 資訊及溝通，及5. 監督。每個組成要素又包括若干項目。前述項目請參見「處理準則」之規定。
- 四、本公司業已採用上述內部控制制度判斷項目，檢查內部控制制度之設計及執行的有效性。
- 五、本公司基於前項檢查結果，認為本公司上開期間的內部控制制度，包括知悉營運之效果及效率目標達成之程度、財務報導之可靠性及相關法令之遵循有關的內部控制制度等之設計及執行係屬有效，其能合理確保上述目標之達成。
- 六、本聲明書將成為本公司年報及公開說明書之主要內容，並對外公開。上述公開之內容如有虛偽、隱匿等不法情事，將涉及證券交易法第二十條、第三十二條、第一百七十一條及第一百七十四條等之法律責任。
- 七、本聲明書業經本公司民國96年03月23日董事會通過，出席董事8人中，有0人持反對意見，餘均同意本聲明書之內容，併此聲明。

大同世界科技股份有限公司

董事長：

林文艷

總經理：

田思民

2. 會計師審查報告：無。

(七)最近年度及截至年報刊印日止公司及其內部人員依法被處罰、公司對其內部人員違反內部控制制度規定之處罰、主要缺失與改善情形：無。

(八)最近年度及截至年報刊印日止，股東會及董事會之重要決議。

會議時間	會議類別	重要決議事項
95年06月16日	股東常會	1. 承認本公司94年營業報告書及財務報表。 2. 承認本公司94年度盈餘分派案。 3. 通過本公司94年度盈餘轉增資及員工紅利轉增資發行新股。 4. 通過增加本公司營業項目及修改公司章程案。 5. 改選董事及監察人案。 6. 通過解除董事競業限制。
95年06月16日	董事會	1. 推選林郭文艷女士擔任董事長。 2. 改派公司稽核人員。 3. 公司『審計委員會』更名為『準審計委員會』。
95年07月13日	董事會	1. 訂定95年現金股利發放日及配發盈餘轉增資發行新股基準日。
95年08月25日	董事會	1. 承認95年上半年度財務報表。 2. 修訂準審計委員會組織章程。 3. 沖銷本公司對Amphus Inc.長期投資100萬美元。 4. 修訂長短期投資管理辦法。
95年12月22日	董事會	1. 通過本公司96年度工作目標。 2. 通過96年度稽核計畫。 3. 通過向土地銀行申請授信額度新台幣壹億伍仟萬元及向華南銀行申請授信額度新台幣參億貳仟萬元。 4. 通過新本公司董事會議事規則。 5. 通過變更本公司簽證會計師。
96年03月23日	董事會	1. 承認本公司95年營業報告書及財務報表。 2. 承認本公司95年度盈餘分派案。 3. 通過本公司95年度盈餘轉增資及員工紅利轉增資發行新股。 4. 通過本公司95年度內部控制聲明書。 5. 修訂本公司『內部控制制度』。 6. 修訂本公司公司章程。 7. 修訂本公司董事及監察人選舉辦法。 8. 修訂本公司『取得或處分資產處理程序』及『衍生性商品交易處理程序』。 9. 修訂董事會議事規則。 10. 通過補選監察人案。 11. 召開96年度股東常會相關事宜。

(九)最近年度及截至年報刊印日止董事或監察人對董事會通過重要決議有不同意見且有紀錄或書面聲明者：無。

(十)最近年度及截至年報刊印日止，與財務報告有關人士（包括董事長、總經理、會計主管及內部稽核主管等）辭職解任情形之彙總。

與財務報告有關人士辭職解任情形彙總表

職稱	姓名	到任日期	解任日期	辭職或解任原因
會計主管	伍明妹	92.06.16	95.07.23	為符合行政院金融監督管理委員會金管證六字第0950002658號令「發行人證券商證券交易所會計主管資格條件及專業進修辦法規定」改派許志超財務長接任。
稽核人員	簡婉如	90.04.10	95.06.16	調派他職，董事會改派朱柏蒼副理接任。

四、會計師公費資訊：無依規定應揭露之事項。

五、更換會計師資訊：

民國九十五年因致遠會計師事務所內部組織調整，簽證會計師由林榮裕、戴興鈺會計師更換為戴興鈺、潘愛華會計師。

六、公司之董事長、總經理、負責財務或會計事務之經理人，最近一年內曾任職於簽證會計師所屬事務所或其關係企業者，應揭露其姓名、職稱及任職於簽證會計師所屬事務所或其關係企業之期間。所稱簽證會計師所屬事務所之關係企業，係指簽證會計師所屬事務所之會計師持股超過百分之五十或取得過半數董事席次者，或簽證會計師所屬事務所對外發布或刊印之資料中列為關係企業之公司或機構：
無。

七、最近年度及截至年報刊印日止，董事、監察人、經理人及持股比例超過百分之十之股東股權移轉及股權質押變動情形。股權移轉或股權質押之相對人為關係人者，應揭露該相對人之姓名、與公司、董事、監察人、持股比例超過百分之十股東之關係及所取得或質押股數：

(一)董事、監察人、經理人及持股比例超過百分之十之股東股權移轉及股權質押變動情形：

1. 董事、監察人、經理人及持股比例超過百分之十之股東股權變動情形

職稱	姓名	95 年度		96 年度截至 4 月 22 日止	
		持有股數 增(減)數	質押股數 增(減)數	持有股數 增(減)數	質押股數 增(減)數
董事	大同(股)公司：林郭文艷	515,978	-	(313,000)	-
董事	大同(股)公司：林蔚山	515,978	-	(313,000)	-
董事兼總經理	田思民	88,795	-	(262,000)	-
董事	陳輝煌	(68,805)	-	-	-
董事兼副總經理	沈柏延	76,078	-	(114,000)	-
獨立董事	袁建中	1,986	-	(40,000)	-
獨立董事	郭蕙玉	1,986	-	-	-
獨立董事	馮震宇	-	-	-	-
董事	黃英哲	198	-	-	-
監察人	彭淑慧	6,906	-	18,000	-
獨立監察人	陳志偉	-	-	-	-
獨立監察人	辛幸娟	17	-	-	-
副總經理	林志忠	45,663	-	(47,000)	-
副總經理	謝勝賢	34,976	-	-	-
處長	陳應禧	33,299	-	1,000	-
處長	吳榮輝(註)	(25,874)	-	(40,000)	-
副處長	陳安全	18,255	-	-	-
財務長	許志超	17,782	-	(34,000)	-

註：股權移轉或股權質押之相對人為關係人者，尚應填列下表。

2. 股權移轉資訊

姓名	股權移轉原因	交易日期	交易相對人	交易相對人與公司、董事、監察人及持股比例超過百分之十股東之關係	股數	交易價格
吳榮輝	贈與	96.04.04	吳柏宏	父子	40,000	37.8

3. 股權質押資訊：無。

八、持股比例占前十大股東間互為財務會計準則公報第六號關係人關係之資訊：無。

九、公司、公司之董事、監察人、經理人及公司直接或間接控制之事業對同一轉投資事業之持股數，並合併計算綜合持股比例

轉投資事業 (註)	本公司投資		董事、監察人、經理人及 直接或間接控制事業之投資		綜合投資	
	股數	持股比例	股數	持股比例	股數	持股比例
AMPHUS, INC. -特別股	1,540,000	7.13%	-	-	1,540,000	7.13%

註：已於 93 年度全數提列損失

肆、募資情形

一、資本及股份：

(一)最近年度及截至年報刊印日止已發行之股份種類

1. 股本來源：

年月	每股金額 (元)	核定股本		實收股本		備註					以現金以外之財產抵充股款者	其他	
		股數 (股)	金額 (仟元)	股數 (股)	金額 (仟元)	股本來源(仟元)							
						現金增資	盈餘轉增資	員工紅利轉增資	資本公積轉增資	合計			
89年5月	10	50,000,000	500,000	30,000,000	300,000	-	-	-	-	-	-	-	註1
89年9月	10	50,000,000	500,000	37,500,000	375,000	75,000	-	-	-	75,000	-	-	註2
90年6月	10	50,000,000	500,000	41,315,600	413,156	-	37,500	656	-	38,156	-	-	註3
91年6月	10	50,000,000	500,000	45,600,000	456,000	-	20,658	22,186	-	42,844	-	-	註4
92年8月	10	50,000,000	500,000	50,000,000	500,000	-	22,800	21,200	-	44,000	-	-	註5
93年7月	10	75,000,000	750,000	54,200,000	542,000	-	25,000	17,000	-	42,000	-	-	註6
94年7月	10	75,000,000	750,000	57,468,000	574,680	-	21,680	11,000	-	32,680	-	-	註7
95年6月	10	75,000,000	750,000	60,000,000	600,000	-	8,620.2	16,699.8	-	25,320	-	-	註8

註1：經濟部89年5月5日經(89)商字第089114283號函

註2：財政部證券暨期貨管理委員會89年7月17日(89)台財證(一)第60079號函

註3：財政部證券暨期貨管理委員會90年6月12日(90)台財證(一)第136925號函

註4：財政部證券暨期貨管理委員會91年6月13日(91)台財證(一)第0910132138號函

註5：財政部證券暨期貨管理委員會92年6月30日(92)台財證(一)第0920128949號函

註6：財政部證券暨期貨管理委員會93年7月5日證期一字第0930129390號函

註7：行政院金融監督管理委員會94年6月8日金管證一字第0940122850號函

註8：行政院金融監督管理委員會95年6月30日金管證一字第0950127765號函

2. 股份種類

股份種類	核定股本(股)			備註
	流通在外股份	未發行股份	合計	
普通股(註)	60,000,000	15,000,000	75,000,000	-

註：本公司於93年3月29日上櫃掛牌。

(二)股東結構：

96年4月22日

單位：人；股；%

股東結構 數量	政府機構	金融機構	法人	個人	外國機構及 外人	合計
人數	-	-	15	3,158	2	3,175
持有股數	-	-	35,039,985	24,952,015	8,000	60,000,000
持股比例	-	-	58.40	41.59	0.01	100.00

(三)股權分散情形：

普通股(每股面額十元)

96年4月22日

持股分級	股東人數	持有股數	持股比例
1 至 999	917	140,833	0.235
1,000 至 5,000	1,500	3,381,251	5.635
5,001 至 10,000	350	2,852,295	4.754
10,001 至 15,000	142	1,793,833	2.990
15,001 至 20,000	95	1,746,179	2.910
20,001 至 30,000	77	1,866,253	3.110
30,001 至 40,000	21	762,120	1.270
40,001 至 50,000	18	797,326	1.329
50,001 至 100,000	29	2,149,472	3.582
100,001 至 200,000	12	1,738,288	2.897
200,001 至 400,000	7	2,224,786	3.708
400,001 至 600,000	3	1,459,374	2.432
600,001 至 800,000	1	746,466	1.244
800,001 至 1,000,000	0	0	0.000
1,000,001 以上	3	38,341,524	63.903
合計	3,175	60,000,000	100.000

(四)主要股東名單：

96年4月22日

主要股東名稱	股份	持有股數	持股比例
大同股份有限公司		34,601,524	57.669
吳錦鑾		1,871,000	3.118
林明華		1,869,000	3.115
田思民		746,466	1.244
林彥玲		540,000	0.900
彭淑慧		485,370	0.809
沈柏延		434,004	0.723
陳鈴坤		375,000	0.625
中國信託商業銀行受託信託部		370,657	0.618
謝勝賢		366,749	0.611

註：上表係股權比例達百分之五以上之股東或股權比例占前十名之股東

(五)最近二年度每股市價、淨值、盈餘、股利及相關資料

項目		年度	95年	94年	當年度截至 96年4月30日 (註3)
每股市價 (元)	最高		34.60	27.00	39.75
	最低		24.05	14.43	32.65
	平均		26.64	20.45	35.86
每股淨值 (元)	分配前		14.42	14.65	15.54
	分配後		11.62(註1)	11.66	-
每股盈餘	加權平均股數		60,000,000	57,468,000	60,000,000
	每股盈餘(元)(追溯前)		2.97	3.27	0.95
	每股盈餘(註2)		2.97	3.13	-
每股股利 (元)	現金股利		1.90	2.45	-
	無償配股	盈餘配股	0.50	0.15	-
		資本公積配股	-	-	-
	累積未付股利		-	-	-
投資報酬分析	本益比		8.97	6.53	-
	本利比		14.02	8.35	-
	現金股利殖利率		0.071	0.120	-

註1：係依本公司96年3月23日董事會決議計算，尚未經96年股東會通過。

註2：每股盈餘均依盈餘或員工紅利轉增資比率追溯調整。

註3：財務資料係自結數。

(六)公司股利政策及執行狀況：

1. 公司股利政策

本公司章程第三十一條訂有股利政策：為維護股東之投資報酬，本公司盈餘分配現金股利及股票股利之比率，視當年度之獲利與本公司資金規劃情況並兼顧股東權益而定。其中現金股利，不低於股利總數之百分之十，現金股利每股若低於0.1元，則不予發放現金股利，改以股票股利發放。本公司每年決算後所得純益，除依法完納一切稅捐外，應先彌補以往年度虧損，次就其餘額提存百分之十為法定盈餘公積，及提員工紅利百分之五至百分之十五，如尚有餘額由董事會擬具分配議案，其中董監事酬勞不超過百分之一，提請股東會決議分派之。

2. 本次此股東會擬議股利分配之情形

本公司擬自九十五年度盈餘中提撥新台幣144,000,000元分配股利，每股擬分配股票股利0.5元及現金股利1.9元；其中自可分配盈餘提撥新台幣30,000,000元，及員工紅利12,700,000元，合計42,700,000元轉增資發行新股，計4,270,000股，每股面額新台幣10元。

(七)本次股東會擬議之無償配股對公司營業績效及每股盈餘之影響。

本次股東會擬議之無償配股預計增加4,270仟股(含員工紅利轉增資1,270仟股)，其對股權之比例為6.64%，稀釋作用不顯著。

(八)員工分紅及董事、監察人酬勞：

1. 公司章程所載員工分紅及董事、監察人酬勞之成數或範圍請詳上述(六)說明。

2. 董事會通過之擬議配發員工分紅等資訊

(1)配發員工現金紅利、股票紅利及董事、監察人酬勞金額

本公司董事會於96年3月23日通過之盈餘分配議案，依章程規定分派股東股票股利30,000,000元、現金股利114,000,000元、董監事酬勞1,440,000元、員工股票紅利12,700,000元及現金紅利3,000,000元。

(2)擬議配發員工股票紅利股數及其占盈餘轉增資之比例

本公司董事會於96年3月23日通過95年度配發員工股票紅利金額為12,700,000元，其配發股數為1,270,000股，佔盈餘轉增資(含員工紅利轉增資)4,270,000股數股之29.74%。

(3)考慮擬議配發員工紅利及董事、監察人酬勞後之設算每股盈餘

95年度稅後淨利178,005,642元配發員工紅利及董事、監察人酬勞(分別為15,700,000元及1,440,000元)後，依95年度加權流通在外股數60,000,000股計算，每股盈餘2.68元。

3. 上年度盈餘用以配發員工紅利及董事、監察人酬勞情形

單位：元

配發情形	94年度			
	股東會決議 實際配發數	原董事會通過 擬議配發數	差異數	差異原因
員工現金紅利	0	0	0	-
員工股票紅利	16,699,800	16,699,800	0	-
股數	1,669,980	1,669,980	0	-
董監事酬勞	1,494,000	1,494,000	0	-

(九)公司買回本公司股份情形：無。

二、公司債辦理情形：無。

三、特別股辦理情形：無。

四、海外存託憑證辦理情形：無。

五、員工認股權憑證辦理情形：無。

六、併購或受讓他公司股份發行新股辦理情形：無。

七、資金運用計畫執行情形：無。

伍、營運概況

一、業務內容

(一)業務範圍

1. 公司所營業務之主要內容及其營業比重

單位：新台幣仟元；%

主要商品項目	年度	95 年度		94 年度	
		營業收入	營業比重	營業收入	營業比重
商用伺服器與資料儲存設備		896,168	28.20	829,700	25.10
商用電腦與工作站(含印表機)		674,201	21.21	777,315	23.51
通信網路設備		334,885	10.54	366,590	11.09
軟體及技術服務		879,192	27.67	879,690	26.61
家用電腦		86,187	2.71	250,212	7.57
科教館營運		145,641	4.58	112,268	3.40
其他		161,867	5.09	90,072	2.72
合計		3,178,141	100.00	3,305,847	100.00

2. 公司目前之商品(服務)項目

主要產品(服務)	說明
資料保全解決方案	涵蓋桌上型環境擴充至資料中心，甚至是資料保險庫，是今日資訊科技環境中，業界資料備份和復原的指標。不論公司大小或是資料類型，都能保護重要資料、簡化資料備份和復原的管理、同時提供持續可靠的資料保護。另外災難復原方案支援多數的作業系統、應用軟體、資料庫以及硬體平台和設備，以完整保護您的異質資訊科技環境。
系統與網路整合管理	HP OpenView 集合了網路管理和系統管理優點的整合性管理系統產品，使企業在發展迅速的 Internet 時代取得成功，立於不敗之地。而且 HP OpenView 解決方案的預防式管理--臨界值設定與趨勢分析報表，讓客戶 IT 部門可以採取更具預防性的措施，管理網路的健全狀態。
郵件訊息平台解決方案	為了滿足不同客戶的需求，在電子郵件服務的系統上，為客戶準備兩種不同的平台：微軟 Exchange Server 與 Mirapoint Message Server，帶給客戶更多更穩定的選擇。
全方位通信網路整合科技	本公司秉持在通信與網路系統整合方面鑽研多年，提供最佳的通信網路產品整合方案，不論是 20-40 人的中小型辦公室系統，甚至是超過 1,000 人規模以上的大型企業，都能提供量身訂做的最佳規劃。
企業語音解決方案	代理銷售 InterVoice 語音服務平台，提供全方位語音整合解決方案，可支援各項產業標準，同時並提供整合語音及網路的服務平台。將原有之網路應用程式與資料整合擴展至電話或是行動裝置上，使企業可在任何時間、任何地點提供客戶各項服務與資訊。
企業資訊整合系統解決方案	1. 醫療資訊整合系統。 2. 飯店管理資訊系統。 3. 製造業經營資訊整合系統。
校園 e 化解決方案	導入最新的物件導向開發技術-OOAD & J2EE-外，並本著『整合性服務』、『提升行政效率』、『提供即時經營資訊』三大訴求與理念，開發全國最具前瞻性的『校務行政整合資訊系統』。

	<p>航遙測影像處理及地理空間資訊解決方案</p>	<p>1. ImageStation 為一功能強大之航遙測影像處理軟體，其彈性之軟體模組設計讓企業可根據本身影像處理作業需求配置，以建構最適合企業運作之航遙測影像處理作業平台。</p> <p>2. TerraShare® 是地理資料和影像資料的企業級生產管理軟體。TerraShare 整合了資料生產、發佈、存儲等工具，使用戶可以有效地進行地理資料的管理、查詢和發佈。這樣，企業可以提高在地理資料(特別是影像和地形高程資料)上的投資回報，同時提高航遙測影像生產運營的基礎。</p> <p>3. GeoMedia 是 Intergraph 的地理資訊系統 (GIS) 軟體產品系列的統稱，也是其核心產品，是一套卓越、可擴充、容易使用，並符合業界標準且功能完善的桌上型地理資訊應用工具。</p>
	<p>CIT & IVR 整合解決方案</p>	<p>本公司代理銷售世界知名大廠Envox Worldwide IVR開發/部署平台與CTI系統，整合先進的電腦技術與電話服務，提供企業客戶服務中心完整的解決方案。</p>
	<p>電力自動化解決方案</p>	<p>1. 變電所自動化系統(SCADA)係針對變電所內所有電力系統設備以及相關附屬設備，可於變電所內由相關操控人員就地執行監視、量測、控制、保護、資料蒐集儲存與分析及各種電力運轉資料列印等功能；並與台電公司供電區營運處之區域調度控制中心(ADCS) 及配電調度中心(DDCS)連線，接受其監視及控制。</p> <p>2. Power SCADA Solution為本公司之SCADA電力監控提供了網路資訊、變電站的控制和保護系統間至為完善的整合。在先進的自動控制機制前提下，確保其於平時或緊急情況皆可獲得安全且可靠之控制。</p> <p>3. 用電自動計費系統是一個對不同用戶的即時用電量資料自動採集、儲存、傳輸、統計、開關電控制及綜合分析的實用型系統，具備遠程自動抄表功能。</p>
<p>電腦系統與儲存設備產品</p>	<p>EMC 磁碟陣列軟硬體系統</p>	<p>EMC完整的產品線能協助企業更經濟而有效率地管理、使用、保護、共享資訊資產。並整合網路式儲存技術、儲存系統、軟體、以及服務。</p>
	<p>HP 系列產品</p>	<p>本公司專業代理銷售惠普(HP)科技全系列商用電腦產品，包含儲存設備、伺服器、工作站、個人電腦、筆記型電腦等多樣化企業電腦平台；系統平台的作業系統與軟體則提供 UNIX、Linux、WNT、Cluster、DB、Backup、Firewall、WNT Performance Management 等多種選擇，根據企業用戶的需求提供最適合企業之運算平台。本公司專業顧問團隊運用惠普(HP)科技的優質硬體設備搭配完善的系統平台，為企業建構最周全與具競爭力的資訊環境。</p>
	<p>Mirapoint 訊息平台設備</p>	<p>代理美國 Mirapoint 公司系列產品，提供軟、硬一體化設計的郵件伺服器，可以直接與企業現有的網路平台集成。能有效的將高達 98%的垃圾郵件攔截，讓企業只需要付出最小的代價和最少資源，即可達到最大的效率。</p>
	<p>Océ專業輸出設備</p>	<p>Océ獨特技術，在數字、色彩、軟體及網路領域提供專業的文件解決方案，以開放的系統架構做到與第三方供應商產品或公司現有系統完美的結合。本公司代理Océ大圖輸出設備及Océ專業的文件解決方案，以優質的服務和系統支援聞名，快速有效替客戶解決問題。</p>
<p>通信與語音產品</p>	<p>AVAYA 企業通信產品</p>	<p>Avaya 媒體伺服器和媒體開道器的組合是 Avaya DEFINITY 企業通信伺服器的下一代產品，它維持原有系統 99.999%的高信賴度，擴充系統容量，並提升通話處理性能至 540,000 BHCC。此外，不同的伺服器還可以整合成一套系統，或是獨立運作，可說是具備高度靈活性及可擴充性。</p>

	CosmoCom 客服系統整合產品	CosmoCom 為新一代全 IP 多媒體客戶呼叫中心平臺的業界領導者，其下的旗艦產品 CosmoCall Universe 整合包含自動話務分配系統、互動語音應答系統、CTI、預測式撥號系統、多媒體自動數位錄音系統，以及全系列的系統管理工具，利用單一的、高容量、高可用性的多租戶式客服中心平臺、支援包括語音電話、線上即時通訊、網路電話、網路視訊、網頁導覽、電子郵件、語音留言訊息...等多媒體的客戶互動服務。
	INTERVOICE 語音系列產品	本公司代理銷售世界第一品牌InterVoice語音服務平台，提供多種穩定、多功能的交換機線路連接介面，並支援各種電腦電話整合介面，在系統的建構與整合上。更能提供用戶利用電話進行各項服務，包含資訊查詢、語音報答、自動資料傳真等等，並透過與客服中心資訊的整合，可大幅減少重覆性服務之時間，縮短服務流程，並大幅提昇客服人員之服務效率。
	TSTI 語音系列產品	1. 客服中心整合報表系統 2. 自動帳務催收系統 3. 語音合成系統
	Nice 數位式錄音系統	NICE 是全球先進數位錄音市場中專業的錄音系統，利用開放式的平臺上，建置並開發符合所有的市場需求，可配合企業的成长而不間斷的進行數量與功能的擴充。NICE 利用 Microsoft Windows 作業系統作為操作平台，利用.wav 的格式傳送錄音檔案，能夠更方便地調閱及查詢錄音檔案。對企業而言提供一個長期性資料存取的最佳選擇。
網路產品	CISCO 網路整合產品	Cisco System 是全世界最大的網路設備供應商，提供點對點全方位的網路解決方案，依據客戶的不同的網路需求提供各種不同但最適合客戶的網路設備，以及最佳的網路解決方案。本公司是 Cisco 在台灣的系統整合廠商，我們提供給客戶完整的網路解決方案，並有 Cisco 的認證工程師從網路的規劃、建置、維護、諮詢等方面協助客戶建置一完整的網路系統。
科教館營運		本公司於 2003 年 6 月取得國立科學教育館第一期五年營運權，國立科學教育館新館座落台北市士林區，有靜態及動態展示功能外，更將加強實驗功能，提供科學實驗室及遠距教室、演示室、階梯教室、兒童玩具展示箱、地底世界展示、4D 立體劇場、3D 立體動感電影院、圖書館、國際會議廳、視聽資訊網路教室等，充分發揮科教館更多元化科學教育的功能，提供國人一處寓教於樂的良好學習場所。
能源產品-燃料電池		本公司於 2004 年 4 月及 2006 年 7 月分別獲准通過經濟部技術處業界科專 ” 移動式甲醇燃料電池發電機技術開發計畫 ” 及 ” 高溫型酒精燃料電池發電機技術開發計畫 ” ，除技術能力、團隊獲得肯定外，其主要技術在於開發形成一發電機系統。開發燃料電池技術，可以跨入高科技能源領域，並可望增加新產品線與新市場服務機會，提早進入未來分散式電源的市場。

(二) 產業概況

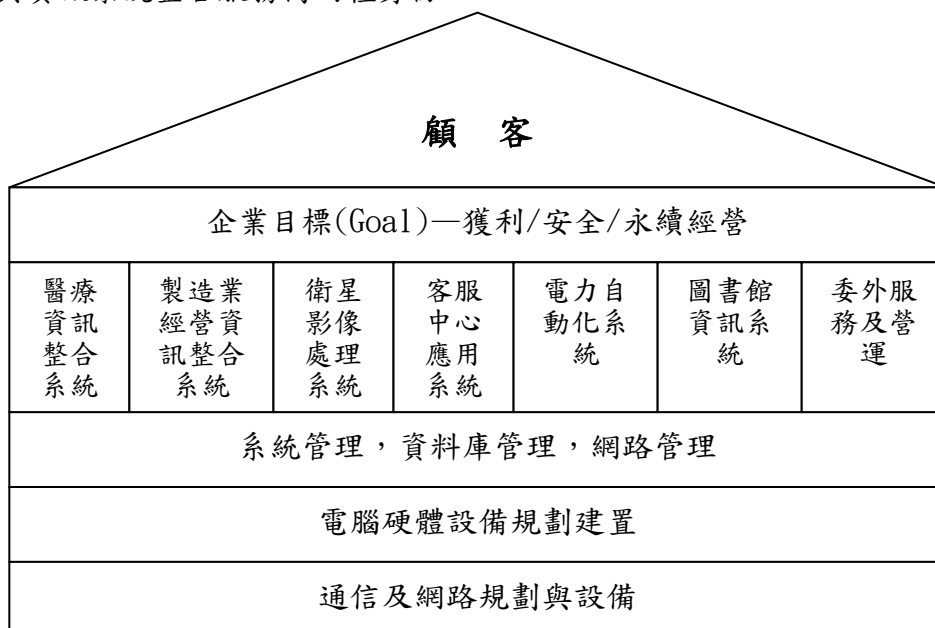
1. 產業之現況與發展

在知識經濟時代的來臨的趨勢下，台灣的資訊服務業以規劃新的產業發展策略，提升產業競爭力，不僅能結合重點產業專業知識及資通訊技術，發展為高附加價值的服務業，更可協助其他產業提升營運績效並強化國際競爭力，已成為我國下一階段經濟發展的主軸。隨著政府的推動、總體環境的影響，以及消費行為的改變，使得 IT 產業發展利多持續增加。如金融業：政府推動設立金融控股公司且家數減半的措施，預計資訊應用需求將來自整併後的業務調整。其具代表性的應用包括核心銀行系統(Core Banking System)的更新，以及通路多元化的系統需求。如 CRM、資料倉儲、商業智慧之外，數位學習在政府的推動以及成功案例逐漸逐漸發酵的情況下，成為金融業積極投資的資訊系統，因而對 IT 系統的汰換或添售將會增加。至於教育機構(包括圖書館及各大學院)為了符合教育部之規定，在校務行政的 IT 系統建置上亦屬成長穩定。加上政府有計劃的政策扶持下，預計至 2008 年台灣資訊服務業將達到新台幣 3,000 億元的規模，其中又以數位台灣計劃為主，對系統整合等資訊服務業者來說是一項大利多。硬體方面，國內製造業者往高階產品移動，提高了產品平均單價，以致在網通設備整體產值大幅增長。預期未來雖仍有硬體不斷殺價致使廠商營收及獲利受影響，但業者仍致力於推出符合潮流之輕薄具便利性且功能強大之硬體產品以刺激消費需求，加上軟體與網路等利基性產品銷售，資訊服務業之市場成長應屬樂觀可期。

2. 產業上、中、下游之關聯性

目前我國資訊服務業之產業鏈型態為：上游廠商(國外知名大廠及國內領導廠商)扮演技術提供者的角色，提供開發平台及引進先進資訊應用技術；中下游廠商扮演技術應用者，根據自身對於客戶所處產業專業領域的經驗及瞭解，將上游廠商所提供的先進技術發展出符合客戶需求的系統或服務。

本公司所營業務係提供客戶電腦、通信、網路、軟體等產品與整合服務，選用大同世界科技的客戶服務中心方案的用戶分佈於各行各業，包括電信業、互聯網服務供應業、製造業、交通運輸、醫療、金融及政府機關等等。其經營方式係直接向上游資訊硬體及軟體供應商購買產品並代理銷售，再將產品與本身技術能力結合成一企業資訊整體解決方案，附加諮詢與教育訓練等售後服務，滿足下游客戶資訊系統建置的需求，故其同時兼具資訊通路商與資訊系統整合服務商兩種身份。



3. 產品之各種發展趨勢及競爭情形

我系統整合主要業務是將軟硬體整合，為客戶打造符合需求的系統，向上游通路進貨軟硬體產品，在基礎平台上為客戶進行客製化。不過系統整合是靠建置專案來賺錢，專案少則一季，長則一~二年，故紛紛提高軟體在專案中的比重，並轉向毛利率較佳的維護服務。

駭客入侵造成企業巨大損失情形頻傳，使得資訊安全成為相當重要的議題。資訊安全可分為網路安全、主機安全及安全管理三方面。資安服務則可分為系統整合、顧問服務及認證服務，其中以顧問服務之成長性最高，事實上資訊安全產品僅能提供基本之防護機制，但整體完善之安全管理仍有賴於整體規劃及如何防範舞弊，此等工作均需顧問工程來完成，因此顧問服務之需求將會逐漸重要。

本公司憑藉其在客服中心領域擁有的十多年專業豐富經驗，以及近 80% 的市場滲透率，銷售著全球目前品質優良的產品；其專業的技術能力搭配完整的行銷通路，取得上游著名硬體的代理行銷權，並透過公司存貨管理及行銷策略，整合下游客戶對產品的需求。此外本公司開始投入應用軟體、解決方案的研發，提升產業競爭門檻。我們也朝著以開闢新的市場策略來增加收益來源，除了向現有客戶群還包括新客戶銷售新產品、新應用及新的解決方案。

(三)技術及研發概況

1. 本公司最近年度(95 年度)及截至年報刊印日止(96 年第一季)投入之研發費用為新台幣 113,911 仟元及 26,472 仟元。
2. 開發成功之技術或產品

年度	技術或產品名稱
95	醫療後台批次管理系統
95	醫院院內感染通報系統
95	醫療組合病例(DRG)管理系統
95	傳染病通報系統
95	健保事前審查管理系統
95	聯購網 PKI 整合管理系統
95	社區總體營造管理系統
95	企業入口網站系統
95	多國語言人力資源管理系統
95	租賃管理系統
95	校園 e 化整合資訊管理系統
95	票務資訊系統
95	福爾摩沙衛星二號影像終端處理海外版

(四)長、短期業務發展計畫

1. 維持高水準的專業能力，提供高品質的維修服務

● 微軟認證系統工程師



● 惠普系統工程師證照



● 思科網路工程師證照



● 亞美亞工程師



● 衛星系統工程師



● HL7 認證



● CITRIX 認證



● ORACLE 認證



● Océ 認證



2. 爭取新產品的代理銷售，提供完整的產品組合

本公司多年來一直致力於提供專業顧問與整合服務，成為政府及企業 E 化之長期最佳合作夥伴，因此所代理銷售之國際品牌技術相當完整，並透過業務及行銷部門推廣給各領域之客戶，以求業績及利潤穩定成長。



3. 積極強化研發部門，培養專業軟體開發之顧問團隊

由於台灣市場競爭激烈，硬體毛利降低，故須強化研發能力，而資訊服務業之健全發展將提升我國製造業的附加價值，以創造公司更高之附加價值。本公司有長期的製造業及醫療業的軟體研發經驗，將秉持長久累積之開發技術及引進專精之高科技人才，持續改善與落實現有軟體開發流程，除專案管理外，再加強軟體工程及組織流程管理，以獲取客戶長久之信賴。本公司積極推展軟體品質提升（CMMI）驗證制度，以強化業者之服務品質及國際競爭力，同時支援其他策略性服務業運用資訊科技提升競爭力。促使本公司朝高創新應用、高附加價值、以及高獲利邁進。

4. 訂定經營管理策略，擴展公司營運規模

本公司經營資訊技術服務，無論代理的產品是單一獨家代理或是複式代理，公司內部最重視的價值能力是行銷（業務銷售、產品行銷、客戶關係）、技術（產品技術、整合技術、顧問能力）、客服（維修能力、服務範圍、態度能力）、內部流程（財務、採購、驗收、出貨、跨部門合作、業務管理、備貨、銷貨）。本公司為使這四個價值鏈能夠整合發揮，形成有價值的組織機制，定期於主管會議檢視，以有效發揮整體競爭力。

企業為永續經營之需，必要有充分資金之挹注，以便隨時掌握時機研發新產品、拓展行銷據點、及設備之汰換。本公司股票上櫃後，藉由資本市場豐沛的資金供給，可募集成本低廉之長期資金，有助於財務結構之健全。公司將以穩健平衡的方式追求期績效與長期成長；鼓勵員工團隊合作，適材適所發揮。而為因應網路 e 時代的來臨所帶來的產業電子化潮流，本公司將以更積極更靈活更快速的方式結合供應鏈、服務與親密客戶三方面提升自我技術實力與服務能量，堅固企業營運之利基定位，掌握國際產業發展脈動，整合創造客戶、大同世界科技與合作夥伴三贏成長的新世紀。

二、市場及產銷概況

(一) 市場分析

1. 主要商品之銷售地區

單位：新台幣仟元；%

項目	95 年度		94 年度	
	金額	%	金額	%
內銷	3,150,227	99.12	3,295,054	99.67
外銷	27,914	0.88	10,793	0.33
合計	3,178,141	100.00	3,305,847	100.00

2. 市場占有率

本公司之主要營業內容係以資訊、通信、網路及軟體產品經銷、專案系統資訊服務、軟體技術開發及專業技術服務等資訊服務為主，由於業務範圍廣泛、產品與服務項目眾多且同業各有其專精之技術或服務領域，故難以統計本公司之市場佔有率。

不過本公司代理 HP 多項商用產品，且獲得各項獎項（包括全區經銷商最佳貢獻獎、HP 企業伺服器與儲存系統卓越事業夥伴金銷獎、HP 惠普服務卓越事業夥伴金銷獎、最佳整體貢獻事業夥伴金鑽獎等 HP 最高肯定。加上本公司取得 Cisco 的銀級認證夥伴，由此可知，大世科在各式的代理領域中有相當之市場佔有率。

3. 市場未來之供需狀況與成長性

依據 Gartner Group 調查，2002~2006 年全球資訊服務市場之年平均複合成長率為 7.2%，亞太地區則是成長潛力最高的市場，複合成長率為 13.4%，主要成長動力來自中國大陸。少數業者因國內客戶外移，對 IT 建置專案需求降低而轉戰中國，卻也因法規限制而無法在當地市場獲利。我國資訊服務業的優勢在華文市場具有語文與文化的優勢，高階顧問、技術人員或產品費用仍較歐美低廉，以及我國網路普及且人員素質較高。市場上未來的機會在政府積極推動 e-Taiwan 計畫，國內市場規模仍持續成長，結合豐富之製造業經驗與資訊科技能量以提供服務，以及爭取台商母公司訂單，提供其多地資訊整合服務，並切入當地市場，故資訊市場之成長仍屬可期。

4. 競爭利基

(1) 完整之產品線及承接大型專案整合經驗豐富，系統整合層次較高

本公司所代理之產品十分完整，其中 HP、AVAYA 及 CISCO 等資訊網路軟、硬體產品均為世界數一數二之頂尖產品，除累積多年之 IT 整合技術外，並持續爭取國外知名品牌及品質穩定之商品代理權，得以建立完整產品線，並因多次承作大型專案，已累積相當多系統整合、技術諮商之經驗，亦因此培養了提供整體解決方案的高階技術能力。

(2) 提供二十四小時全天候、全年無休之維修服務

由於本公司所銷售之對象其所採用之伺服器、工作站等大型主機及資料中心，講求多功能、專業化及高效能，且常要求不間斷的系統運作，故售後維護服務必須兼顧專業性及時效性。本公司不僅擁有專業技術工程師，更是國內同業極少數推出 24 小時全天候、全年無休維修專線的公司，提供客戶即時完善的售後服務，且公司維修服務成員亦擁有多項專業認證。

(3) 專業經營及技術顧問團隊、IT 技術整合能力強

本公司以其優渥之獎勵制度及完善的福利制度，已吸引許多學有專精之 IT 技術人才，為公司服務，以與公司達到雙贏之結果。

(4) 全面的服務據點

本公司在台北、新竹、台中、台南、高雄等均設有行銷及服務據點，期以更廣的銷售網迎接快速成長的市場。

(5) 與原廠保持長期互動及緊密之合作關係

本公司除以各種方式與原廠保持溝通管道之順暢外，並定期與原廠舉行市場行銷會議，將市場之訊息作最近之更新，並藉以訂定各時期之銷售策略。另外，亦不定期與原廠舉辦研討會，或共同推展新客戶及新市場，不僅可以取得最新之應用方式，亦可取得重要客戶之信賴。

5. 發展遠景之有利、不利因素及其因應對策

(1) 有利因素

① 行銷通路廣大

在台灣北中南皆設有銷售據點，並由經驗豐富之業務人員為客戶提供直接、即時且適切的服務。

② 政府積極推動電子化

政府全力推動「電子化政府計畫」，政府及公營機構之電腦中心全面委外處理服務刺激資訊服務業整體市場需求。網際網路的普及，政府號召三百萬人上網，提出八大重點工作項目，包括網路建設、網路應用推廣計畫、網路商業計畫、網路化政府計畫、終身學習網計畫、台灣學術網路(TAnet)、中小學使用計畫、故宮文物上網計畫、民間諮詢委員會等項目，也將刺激資訊產品需求的快速成長。

③產品線完整且多樣化

本公司從系統平台、儲存設備、資訊管理方案、網路整合、資料保全、軟體開發、專業顧問及售後服務等皆滿足客戶各種需求，不斷提供客戶整體性之解決方案並降低企業成本。

④高品質的服務團隊

本公司提供全年無休服務，隨時掌握客戶需求，創造客戶優質的資訊系統環境，深獲客戶的信賴與肯定。

(2)不利因素及因應對策

①產業競爭激烈

看好今年間國內資訊服務管理市場需求將大幅成長，包括 IT 服務管理論壇(iTSMF)協會、國內資策會，及各家資訊廠商皆紛起加碼投入。隨著資訊服務業發展迅速，許多競爭者如資訊硬體業者、創投公司及顧問公司紛紛以其原有其他產業之利基，也欲跨足資訊軟體業，使該行業競爭劇烈。再加上同業殺價搶標之下，獲利低微。產品之成本、穩定性、售後服務均成為客戶及同業間競爭優勢的考量。

本公司因應措施如下：本公司除持續累積於各行業之專案經驗外，並持續研究發展，開發新產品並創造產品之差異化，持續提昇原有產品及服務之附加價值，積極拓展業務範圍，從規劃、建置、諮詢至安裝維護各方面為客戶提供最佳的支援服務，並密切掌握市場之發展趨勢，以提高競爭優勢創造利基。

②人才供不應求

資訊服務業長期發展之重要關鍵在於吸引專業人才及管理專案團隊之能力，因其專業人才需具備高度專業知識、且其在各專案中累積之特殊核心技術及經驗難以移轉，故其專業人才為相當重要之資產。此外致力推行專業認證，增加人員訓練費用。

本公司因應措施如下：本公司為吸引專業人才，提供員工良好工作環境，訂定健全的福利制度，並透過員工教育訓練，培養及提升員工專業素養，藉由員工分紅入股，分享公司經營利潤，凝聚員工向心力。

下表為公司近幾年之教育訓練成效：

年度\項目	95年	94年	93年
年度規劃重點	1. 提升系統整合分析能力。 2. 提升代理產品維護能力。 3. 中高階主管能力提升。 4. 增進專案品管能力。 5. 增進團隊溝通合作能力。	1. 提升系統軟體開發能力。 2. 提昇代理產品維護能力。 3. 增加工程師認證。 4. 增進業務銷售能力。 5. 促進團隊向心力。	1. 提升系統軟體開發能力。 2. 提昇代理產品維護能力。 3. 增加工程師認證。
實施成效	1. 跨入校務行政系統服務行列。 2. 擴大代理產品規模。3. 通過 CMMI Level 2 評鑑。	1. 營業額增加。 2. 新增加代理產品。 3. 整合健全部門軟體系統部門。	1. 營業額增加。 2. 新增加代理產品。 3. 負責開發中華衛星二號影像處理系統。
教育訓練總經費(元)	4,291,190	6,283,013	3,991,584
教育訓練總人次	466	673	331

③產品代理權

資訊服務業本身並未生產製造產品，係經由與供應商所簽訂之代理合約取得銷售產品之貨源，然代理合約有一定期限，當公司花費大量人力、物力進行產品之行銷，且建立相當程度之規模經濟及市場知名度時，如代理合約未能延續，將影響公司之營運。

本公司因應措施如下：本公司積極與國際知名大廠建立連繫管道或技術合作，並擁有多位專業技術認證人員，平時藉由內部教育訓練培訓相關專業人才，以提供客戶整體技術支援及完善售後服務，藉由與客戶的良好關係提高代理合約展延之機會，並致力拓展行銷通路，提高代理產品之市場占有率，以確保代理合約之延續。

(二)主要產品之重要用途及產製過程

1. 主要產品之重要用途：

主要產品(服務)項目	重要用途
商用伺服器與資料儲存設備	提供各式 CPU 機種，各種機型設計，支援廣泛作業系統及虛擬伺服器環境，強化運算、檔案資料儲存及網際網路應用之伺服器與資料儲存設備，滿足各企業機構最佳作業資訊平台所需之功能。
商用電腦與工作站(含印表機)	提供辦公室作業數位化所需之個人電腦、筆記型電腦、工作站，擁有三重防護保全系統，安全且方便進行業務、財務資料之輸出入、儲存、營運列印、顯示處理等。
通信網路設備	用以連結區域網路(LAN)及廣域網路(WAN)或遠端工作站存取之硬體配置，並提供提高網路傳輸速度及網路安全管理之硬體設備。在新世代的智慧型整合網路上，提供客戶從規劃、建置、諮詢至安裝維護的全方位服務。其產品提高客戶客服中心的運作功能，將電話系統與無線區域網路完整的結合在一起。
軟體及技術服務	承接中華衛星專案及醫院、製造業、旅館業資訊整合系統軟體開發，代理銷售軟體品管及測試系統軟體。並提供電子商務及專案系統之整合諮詢與軟硬體維護，以及整合校務行政資訊系統，提供決策階層、教職員、學生、家長及社區快速便利完善的資訊服務。
家用電腦	注重個人資訊安全，提供個人身分認證防護設計，更高安全可靠運算能力的資訊化數位電腦。
育樂門票及展覽服務	經營國立臺灣科學教育館，展出許多科學展覽並推廣科教活動，為民眾提供極佳的科學教育場所。以及擁有全方位活動及會議場地，供企業及學校機關選擇作為會議場所。

2. 產製過程：無(本公司係屬資訊服務業，故無一般製造業之產製過程)。

(三)主要產品之供應狀況

本公司主要業務為資訊、通信、網路及軟體產品經銷、專案系統資訊服務、軟體技術開發及專業技術服務等，進貨商品以商用伺服器、資料儲存設備、工作站、商用電腦、印表機、大圖輸出設備、數位電子交換機、網路設備產品為主。

供應商名稱	主要進貨項目	供應狀況
HP	商用電腦、工作站、商用伺服器、資料儲存設備	良好
AVAYA INC.	數位電子交換機	良好
CISCO	路由器、網路設備	良好

基於各項專案之業務規模及特性有重大差異，因而所需之軟、硬體等配備亦相對不同。本公司針對經常採購所需之硬體，與主要供應商(國外原廠)建立經銷關係，雙方基於業務誠信互惠簽有代理或經銷合約。整體而言，本公司過去三年度並未發生貨源不足或供貨中斷之情形。

(四)最近二年度任一年度中曾占進(銷)貨總額百分之十以上之客戶名稱及其進(銷)貨金額與比例，並說明其增減變動原因。

1. 主要銷貨客戶

單位:新台幣仟元

項目	95 年度			94 年度		
	名稱	金額	占全年度 銷貨淨額比率(%)	名稱	金額	占全年度 銷貨淨額比率(%)
1	無	-	-	無	-	-

2. 主要進貨客戶

單位:新台幣仟元

項目	95 年度			94 年度		
	名稱	金額	占全年度 進貨淨額比率(%)	名稱	金額	占全年度 進貨淨額比率(%)
1	H 公司	1,137,161	50.70	H 公司	1,364,326	55.92

本公司主要代理 H 公司之資訊產品

(五)最近二年度生產量值

本公司屬資訊服務業，無一般製造業生產製造情形，故不適用。

(六)最近二年度銷售量值

單位：新台幣仟元

主要產品別	95 年度		94 年度	
	內銷	外銷	內銷	外銷
商用伺服器與資料儲存設備	887,886	8,282	828,703	997
商用電腦與工作站(含印表機)	673,607	594	776,622	693
通信網路設備	331,472	3,413	366,022	568
軟體及技術服務	863,635	15,557	871,301	8,389
家用電腦	86,187	-	250,190	22
科教館營運	145,641	-	112,268	-
其他	161,799	68	89,948	124
合計	3,150,227	27,914	3,295,054	10,793

註：因本公司商品種類眾多，且數量單位不一，較無一致之數量統計，故僅依產品類別之銷售值表示。

三、從業員工

單位：人；年；%

年度		95 年度	94 年度	當年度截至 96 年 4 月 30 日
員工人數	業務人員	138	132	136
	研發技術人員	287	267	288
	行政人員	38	37	38
	合計	463	436	462
平均年齡		35	33.61	35
平均服務年資		3.8	3.3	4.0
學歷分布比例	博士	-	-	-
	碩士	57	58	60
	大專	365	337	361
	高中	41	41	41

四、環保支出資訊

最近年度及截至公開說明書刊印日止，因污染環境所受損失(包括賠償)及處分之總額，並說明未來因應對策(包括改善措施)及可能之支出(包括未採取因應對策可能發生損失、處分及賠償之估計金額，如無法合理估計者，應說明其無法合理估計之事實)：無。

本公司產品無直、間接外銷歐洲或涉及歐盟環保指令 (RoHS) 相關規範。

五、勞資關係

(一)公司各項員工福利措施、進修、訓練、退休制度與其實施情形，以及勞資間之協議與各項員工權益維護措施情形：

本公司各項福利措施之擬定及推展，主要係為確保員工工作之安全與健康，藉由員工組成職工福利委員會之組織運作，使得同仁更樂於參予實際活動規劃與執行，促使各項活動更為出色、更為實際，以期達到調劑身心的目的。本公司「職工福利委員會」訂有職工福利辦法，主要項目有：

1. 同仁結婚生育喜慶補助。
2. 本人、親父母及配偶住院慰問。
3. 喪葬慰問金(包含本人、親父母、配偶及子女等)
4. 幼教補助
5. 教育獎助
6. 辦公環境補助
7. 團體競賽補助(以大同世界科技名義參加)
8. 同仁無息貸款
9. 藝文活動購票優惠
10. 慶生會聚餐

本公司體認員工係公司成長之重大動力，除上述組織運作辦理員工福利事宜外，另有相關福利措施如下：

1. 視營運狀況發放績效獎金
2. 辦理員工旅遊，藉以舒展心情，發揮工作效率
3. 年終尾牙聚餐及摸彩，以犒賞員工年來之辛勞
4. 員工教育訓練，讓員工早日進入工作狀況，發揮實力
5. 三節禮金
6. 公司週年慶慶祝活動

本公司退休制度悉依勞基法及勞工退休金條例規定辦理，每年按月付薪資總額之一定比率提撥退休準備金交由勞工退休準備金監督委員會專戶儲存及運用或依員工每月薪資百分之六提繳退休金儲存於勞工退休金個人專戶。

本公司對於員工教育訓練極為重視，除內部自辦訓練外，亦鼓勵員工多參加派外訓練，自我進修，提昇競爭力。

本公司屬勞動基準法適用行業，一切運作皆依勞動基準法為遵循基準，勞資關係和諧，未有勞資爭議情形發生。

(二)列明最近年度及截至年報刊印日止，因勞資糾紛所遭受之損失，並揭露目前及未來可能發生之估計金額與因應措施：無。

六、重要契約

性質	當事人	契約起迄日期	主要內容	限制條款
代理	Hewlett-Packard Taiwan Ltd	92.12.01 起	商用電腦、工作站、Intel 伺服器、UNIX 伺服器、儲存設備、家用電腦加值經銷商	無
代理	Avaya International Sales Ltd.	95.10.01-96.09.30	Avaya 企業通信伺服器、整體客服中心解決系統、網際網路交換機等之代理銷售及服務。	無
代理	Intervoice	90.07.01 起	Intervoice 語音相關產品之代理銷售及服務	無
代理	Cisco Systems, Inc.	95.06.18-96.06.17	Cisco 在台網路系統整合夥伴提供 Cisco 網路產品在台的業務及技術支援服務	不得轉銷往台灣之外的地區。
代理	Innovative Interfaces Inc.	90.05.01-95.04.30	圖書館自動化系統	不得轉銷往台灣之外的地區。
代理	Sybase	95.05.02 起	Sybase 全系列產品	不得轉銷往台灣之外的地區。
代理	Océ	95.12.01-96.11.30	大圖輸出設備及專業文件解決方案	無
代理	Cosmocom, Inc.	94.7.1-95.6.30	IP contact center	不得轉銷往台灣及大陸之外的地區。
銷售	行政院衛生署	93.10.22-96.10.21	行政院衛生署所屬醫院共用醫療資訊系統改版升級案	無
銷售	大同綜合訊電	95.11.01-96.10.31	協銷商合約	無

七、企業責任與社會貢獻

國立台灣科學教育館的營運，更是大同世界科技對社會的新責任，它提供了全國教育學習的新環境。針對國家未來的主人翁，設計了不同年齡、不同類型的教育課程。科學教育的推廣與精進就是大同世界科技持續的使命。

本公司長期在台灣用心經營，將營運總部、研發中心與技術核心根留在台灣，於95年度榮獲第四屆「台灣金根獎」，表示本公司對台灣經濟社會的貢獻及旺盛的國際競爭力，得到社會各界的肯定。

陸、財務概況

一、最近五年度簡明資產負債表及損益表

(一)最近五年度簡明資產負債表

單位：新台幣仟元

項 目	年 度	最近五年度財務資料(註1)					當年度截至 96年03月31日 財務資料(註3)
		95年	94年	93年	92年	91年	
流動資產		1,141,952	1,070,862	1,249,544	1,111,448	983,409	1,069,886
基金及投資		0	0	0	34,004	51,722	0
固定資產		106,297	119,724	96,647	53,583	38,848	98,149
無形資產		1,020	1,133	1,246	1,360	1,473	5,345
其他資產		58,213	83,098	73,958	39,362	36,515	54,469
資產總額		1,307,482	1,274,817	1,421,395	1,239,757	1,111,967	1,227,849
流動負債	分配前	428,068	431,363	703,589	547,324	458,762	304,587
	分配後	(註2)	573,654	769,499	637,674	575,042	(註2)
長期負債		0	0	0	0	0	0
其他負債		14,140	1,595	9,939	5,052	787	14,034
負債總額	分配前	442,208	432,958	713,528	552,376	459,549	318,621
	分配後	(註2)	575,249	779,438	642,726	575,829	(註2)
股本		600,000	574,680	542,000	500,000	456,000	600,000
資本公積		0	0	0	0	0	0
保留盈餘	分配前	279,751	269,356	180,131	197,451	199,866	323,705
	分配後	(註2)	101,745	81,541	65,101	39,586	(註2)
金融商品未實現 損益		0	0	0	0	0	0
累積換算調整數		0	0	0	(1,031)	(250)	0
未認列為退休金 本之淨損失		(14,477)	(2,177)	(14,264)	(9,039)	(3,198)	(14,477)
股東權益 總額	分配前	865,274	841,859	707,867	687,381	652,418	909,228
	分配後	(註2)	699,568	641,957	597,031	536,138	(註2)

註1：以上各年度均經會計師查核簽證。

註2：95年度之盈餘分配尚未經股東會決議。

註3：截至年報刊印日之前一季止，財務資料已經會計師核閱。

(二)最近五年度簡明損益表

單位：新台幣仟元(除每股盈餘外)

年度 項 目	最近五年度財務資料(註1)					當年度截至 96年03月31日 財務資料(註2)
	95年	94年	93年	92年	91年	
營業收入	3,178,141	3,305,847	2,842,546	2,654,413	2,251,949	804,739
營業毛利	834,896	826,953	707,426	590,169	556,074	204,554
營業損益	189,492	209,212	158,510	176,787	210,944	45,878
營業外收入及利益	21,691	11,868	7,221	6,590	9,758	7,115
營業外費用及損失	733	10,803	37,372	9,788	4,349	1,189
繼續營業部門 稅前損益	210,450	210,277	128,359	173,589	216,353	51,804
繼續營業部門 損益	178,006	187,815	115,030	157,865	178,407	43,954
停業部門損益	0	0	0	0	0	0
非常損益	0	0	0	0	0	0
會計原則變動 之累積影響數	0	0	0	0	0	0
本期損益	178,006	187,815	115,030	157,865	178,407	43,954
每股盈餘	2.97	3.13	1.92	2.63	2.97	0.73

註1：以上各年度均經會計師查核簽證。

註2：截至年報刊印日之前一季止，財務資料已經會計師核閱。

(三)最近五年度簽證會計師姓名及查核意見

年度	會計師事務所	會計師姓名	查核意見
91	致遠會計師事務所	林榮裕、戴興鈺	無保留意見
92	致遠會計師事務所	戴興鈺、柯淵育	無保留意見
93	致遠會計師事務所	林榮裕、潘愛華	無保留意見
94	致遠會計師事務所	林榮裕、潘愛華	修正式無保留意見
95	致遠會計師事務所	戴興鈺、潘愛華	修正式無保留意見

註1：本公司於民國八十九年四月設立。

註2：92、93及95年度因會計師事務所內部職務調整而變更簽證會計師。

二、最近五年度財務分析

年 度 分析項目 (註 3)		最近五年度財務分析 (註 1)					當年度截至 96年03月31 日 (註 2)	
		95年	94年	93年	92年	91年		
財務 結構 (%)	負債占資產比率	33.82	33.96	50.20	44.56	41.33	25.95	
	長期資金占固定資產比率	814.02	703.17	732.43	1,282.83	1,679.41	926.38	
償債 能力 (%)	流動比率	266.77	248.25	177.60	203.07	214.36	351.26	
	速動比率	168.17	133.71	97.41	145.28	138.05	231.02	
	利息保障倍數	288.11	56.81	57.40	115.20	552.92	203.36	
經營 能力	應收款項週轉率 (次)	5.48	5.87	4.00	3.80	4.58	4.96	
	平均收現日數	67	62	91	96	80	74	
	存貨週轉率 (次)	5.70	5.02	5.18	6.70	5.04	7.00	
	應付款項週轉率 (次)	11.46	10.51	7.97	8.05	9.17	13.48	
	平均銷貨日數	64	73	70	55	72	52	
	固定資產週轉率 (次)	28.12	30.56	37.84	57.44	58.14	31.49	
	總資產週轉率 (次)	2.46	2.45	2.14	2.26	2.20	2.54	
獲利 能力	資產報酬率 (%)	13.83	14.14	8.77	13.52	17.49	13.93	
	股東權益報酬率 (%)	20.85	24.24	16.49	23.57	29.23	19.82	
	占實收 資本比 率 (%)	營業利益	31.58	36.40	29.25	35.36	45.32	30.59
		稅前純益	35.08	36.59	23.68	34.72	47.81	34.54
	純益率 (%)	5.60	5.68	4.05	5.93	7.91	5.46	
	每股盈餘 (元)	2.97	3.13	1.92	2.63	2.97	2.92	
現金 流量	現金流量比率 (%)	7.60	92.73	6.57	26.98	(9.54)	106.62	
	現金流量允當比率 (%)	65.37	78.13	2.74	(2.11)	(28.10)	118.36	
	現金再投資比率 (%)	(10.59)	36.15	(5.72)	4.35	(19.86)	30.15	
槓桿 度	營運槓桿度	3.22	2.81	3.17	2.62	2.15	3.25	
	財務槓桿度	1.00	1.02	1.01	1.01	1.00	1.00	

最近二年度各項財務比率變動原因。(若增減變動未達 20% 者可免分析)

一、償債能力

1. 速動比率：本期存貨減少約壹億元致比率上升。
2. 利息保障倍數：本期稅前淨利與上期相當，惟本期利息支出減少叁佰萬元，致比率大幅上升。

二、現金流量比率變動原因請參閱柒之三現金流量說明。

註 1：以上各年度均經會計師查核簽證。

註 2：截至年報刊印日之前一季止，財務資料已經會計師核閱。

註3：財務分析之計算公式如下：

1. 財務結構

(1) 負債占資產比率 = 負債總額 / 資產總額。

(2) 長期資金占固定資產比率 = (股東權益淨額 + 長期負債) / 固定資產淨額。

2. 償債能力

(1) 流動比率 = 流動資產 / 流動負債。

(2) 速動比率 = (流動資產 - 存貨 - 預付費用) / 流動負債。

(3) 利息保障倍數 = 所得稅及利息費用前純益 / 本期利息支出。

3. 經營能力

(1) 應收款項(包括應收帳款與因營業而產生之應收票據)週轉率 = 銷貨淨額 / 各期平均應收款項(包括應收帳款與因營業而產生之應收票據)餘額。

(2) 平均收現日數 = 365 / 應收款項週轉率。

(3) 存貨週轉率 = 銷貨成本 / 平均存貨額。

(4) 應付款項(包括應付帳款與因營業而產生之應付票據)週轉率 = 銷貨成本 / 各期平均應付款項(包括應付帳款與因營業而產生之應付票據)餘額。

(5) 平均銷貨日數 = 365 / 存貨週轉率。

(6) 固定資產週轉率 = 銷貨淨額 / 固定資產淨額。

(7) 總資產週轉率 = 銷貨淨額 / 資產總額。

4. 獲利能力

(1) 資產報酬率 = [稅後損益 + 利息費用 × (1 - 稅率)] / 平均資產總額。

(2) 股東權益報酬率 = 稅後損益 / 平均股東權益淨額。

(3) 純益率 = 稅後損益 / 銷貨淨額。

(4) 每股盈餘 = (稅後淨利 - 特別股股利) / 加權平均已發行股數。

5. 現金流量

(1) 現金流量比率 = 營業活動淨現金流量 / 流動負債。

(2) 淨現金流量允當比率 = 最近五年度營業活動淨現金流量 / 最近五年度(資本支出 + 存貨增加額 + 現金股利)。

(3) 現金再投資比率 = (營業活動淨現金流量 - 現金股利) / (固定資產毛額 + 長期投資 + 其他資產 + 營運資金)。

6. 槓桿度：

(1) 營運槓桿度 = (營業收入淨額 - 變動營業成本及費用) / 營業利益。

(2) 財務槓桿度 = 營業利益 / (營業利益 - 利息費用)。

三、最近年度財務報告之監察人審查報告

大同世界科技股份有限公司 監察人審查報告書

茲 准

董事會造送本公司九十五年度資產負債表、損益表、股東權益變動表及現金流量表等財務報表，業經致遠會計師事務所戴興鉦會計師及潘愛華會計師查核出具報告。經本監察人等查核完竣連同營業報告書及盈餘分配表，認為尚無不符，爰依公司法第二一九條之規定，繕具報告如上，敬請 鑒察。

此 致

大同世界科技股份有限公司九十六年股東常會

監察人：

辛年明



陳志偉



劉清野



中 華 民 國 九 十 六 年 四 月 二 十 七 日

四、最近年度財務報表

會計師查核報告

大同世界科技股份有限公司 公鑒：

大同世界科技股份有限公司民國九十五年十二月三十一日及九十四年十二月三十一日之資產負債表，暨民國九十五年一月一日至十二月三十一日及九十四年一月一日至十二月三十一日之損益表、股東權益變動表及現金流量表，業經本會計師查核竣事。上開財務報表之編製係管理階層之責任，本會計師之責任則為根據查核結果對上開財務報表表示意見。

本會計師係依照會計師查核簽證財務報表規則暨一般公認審計準則規劃並執行查核工作，以合理確信財務報表有無重大不實表達。此項查核工作包括以抽查方式獲取財務報表所列金額及所揭露事項之查核證據、評估管理階層編製財務報表所採用之會計原則及所作之重大會計估計，暨評估財務報表整體之表達。本會計師相信此項查核工作可對所表示之意見提供合理之依據。

依本會計師之意見，第一段所述財務報表在所有重大方面係依照商業會計法、證券發行人財務報告編製準則及一般公認會計原則編製，足以允當表達大同世界科技股份有限公司民國九十五年十二月三十一日及九十四年十二月三十一日之財務狀況，暨民國九十五年一月一日至十二月三十一日及九十四年一月一日至十二月三十一日之經營成果與現金流量。

如財務報表附註三所述，大同世界科技股份有限公司之金融商品自民國九十五年一月一日起，依新發佈之財務會計準則公報第三十四號「金融商品之會計處理準則」與第三十六號「金融商品之表達與揭露」之規定處理；另自民國九十四年一月一日起，依新發布之財務會計準則公報第三十五號「資產減損之會計處理準則」規定處理其所規範之資產。

致遠會計師事務所

金管會證期局核准辦理公開發行公司財務報告

查核簽證文號：(80)台財證(一)第 52342 號

金管證六字第 0930133943 號

戴興鉦

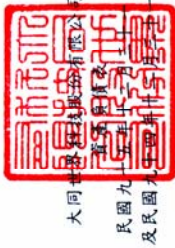


會計師：

潘愛華



民國九十六年三月十五日



大同建設股份有限公司
董事長 田恩民
民國九十五年十二月三十一日
及民國九十四年十二月三十一日

單位：新台幣千元

代碼	資 產		九十五年十二月三十一日		九十四年十二月三十一日		負債及股東權益		九十五年十二月三十一日		九十四年十二月三十一日	
	會計科目	附註	金額	%	金額	%	會計科目	附註	金額	%	金額	%
1100	流動資產						流動負債					
1120	現金及約當現金	二及四	\$38,840	2.97	\$91,949	7.21	短期借款	四及五	\$60,000	4.59	\$-	-
1140	應收票據淨額	二及四	45,672	3.49	26,752	2.10	應付帳款	五	250,631	19.17	287,268	22.53
1144	應收帳款淨額	二及四	535,847	40.98	381,945	29.96	應付帳款－關係人		12,459	0.95	4,082	0.32
1150	應收分期帳款淨額	二及四	9,465	0.72	9,566	0.75	應付所得稅	五	3,285	0.25	8,393	0.66
1160	應收關係人帳款淨額	二、四及五	81,171	6.21	59,603	4.68	應付費用	五	81,216	6.21	83,212	6.53
1200	其他應收款	二及四	8,880	0.68	6,949	0.55	預收款項	五	11,810	0.91	43,377	3.40
1260	存貨淨額	二及四	365,942	27.99	456,893	35.84	其他流動負債		8,667	0.66	5,031	0.39
1280	其他流動資產	五	29,473	2.26	6,801	0.53	流動負債合計		428,068	32.74	431,363	33.83
1286	遞延所得稅資產－流動	二及四	-	-	2,329	0.17	其他負債					
1291	遞延所得稅資產－非流動	二及四	18,902	1.45	22,399	1.76	應計退休金負債	二及四	12,486	0.95	-	-
11xx	受限制資產合計	六	7,760	0.59	5,676	0.45	存入保證金		1,654	0.13	1,595	0.13
1481	流動資產合計	二、四及五	1,141,932	87.34	1,070,862	84.00	其他負債合計		14,140	1.08	1,595	0.13
	基金及投資						負債合計		442,208	33.82	432,958	33.96
	以成本衡量之金融資產						股東權益					
1561	辦公設備		127,413	9.75	120,112	9.42	普通股股本	四	600,000	45.89	574,680	45.08
1551	運輸設備		3,933	0.30	3,933	0.31	保留盈餘	四				
1631	租賃改良		26,438	2.02	26,438	2.07	法定盈餘公積		85,310	6.53	66,528	5.22
1681	雜項設備		92,198	7.05	53,508	4.20	特別盈餘公積		14,264	1.09	14,264	1.12
15x9	成本合計		249,982	19.12	203,991	16.00	未分配盈餘		180,177	13.78	188,564	14.79
15xx	減：累計折舊		(143,685)	(10.99)	(84,267)	(6.61)	股東權益其他項目		(14,477)	(1.11)	(2,177)	(0.17)
	固定資產淨額		106,297	8.13	119,724	9.39	未認列為退休金成本之淨損失	二及四				
1770	無形資產						股東權益合計		865,274	66.18	841,859	66.04
	遞延退休金成本	二及四	1,020	0.08	1,133	0.09	負債及股東權益總計		\$1,307,482	100.00	\$1,274,817	100.00
1820	其他資產											
1830	存出保證金		34,317	2.63	55,813	4.38						
1844	遞延費用淨額	二	4,885	0.37	8,156	0.64						
1844	長期應收分期帳款淨額	二及四	-	-	9,491	0.74						
1887	受限制資產－非流動	六	19,011	1.45	9,638	0.76						
18xx	其他資產合計		58,213	4.45	83,098	6.52						
	資產總計		\$1,307,482	100.00	\$1,274,817	100.00						

(請參閱財務報表附註)



會計主管：許志超



經理人：田恩民



董事長：林郭文龍

大同世界科技股份有限公司



民國九十五年一月一日至十二月三十一日

及民國九十四年一月一日至十二月三十一日

(金額除每股盈餘為新台幣元外，其餘均以新台幣千元為單位)

代碼	項 目	附 註	九十五年度		九十四年度	
			金 額	%	金 額	%
	營業收入		\$3,193,100		\$3,313,897	
4170	減：銷貨退回		(11,921)		(2,547)	
4190	銷貨折讓		(3,038)		(5,503)	
4100	營業收入淨額	二、四及五	3,178,141	100.00	3,305,847	100.00
5000	營業成本	四及五	(2,343,245)	(73.73)	(2,478,894)	(74.99)
5910	營業毛利		834,896	26.27	826,953	25.01
	營業費用	四及五				
6100	推銷管理及總務費用		(531,493)	(16.72)	(487,476)	(14.75)
6300	研究發展費用		(113,911)	(3.59)	(130,265)	(3.94)
6000	營業費用合計		(645,404)	(20.31)	(617,741)	(18.69)
6900	營業淨利		189,492	5.96	209,212	6.32
	營業外收入及利益					
7110	利息收入		1,430	0.04	626	0.02
7150	存貨盤盈淨額		333	0.01	-	-
7160	兌換利益淨額	二	756	0.02	-	-
7260	存貨市價回升利益	二	3,074	0.10		
7480	什項收入		16,098	0.51	11,242	0.34
7100	營業外收入及利益合計		21,691	0.68	11,868	0.36
	營業外費用及損失					
7510	利息支出		(733)	(0.02)	(3,768)	(0.11)
7550	存貨盤損淨額		-	-	(423)	(0.01)
7560	兌換損失淨額	二	-	-	(3,195)	(0.10)
7570	存貨跌價及呆滯損失淨額	二及四	-	-	(3,374)	(0.10)
7880	什項支出		-	-	(43)	-
7500	營業外費用及損失合計		(733)	(0.02)	(10,803)	(0.32)
7900	本期稅前淨利		210,450	6.62	210,277	6.36
8110	所得稅費用	二及四	(32,444)	(1.02)	(22,462)	(0.68)
9600	本期稅後淨利		\$178,006	5.60	\$187,815	5.68
9750	每股盈餘(單位：新台幣元)	二及四				
	每股稅前淨利		\$3.51		\$3.50	
	每股稅後淨利		\$2.97		\$3.13	

(請參閱財務報表附註)

董事長：林郭文艷



經理人：田思民



會計主管：許志超





大同世界科技股份有限公司

股東權益變動表

民國九十五年一月三十一日
及民國九十四年十二月三十一日

單位：新台幣千元

項 目	附註	股 本	保留盈餘			股東權益其他項目 未認列為退休金 成本之淨損失	合 計
			法定盈餘公積	特別盈餘公積	未分配盈餘		
民國九十四年一月一日餘額		\$542,000	\$55,025	\$10,070	\$115,036	\$(14,264)	\$707,867
九十三年度盈餘分配：	四	-	11,503	-	(11,503)	-	-
法定盈餘公積		-	-	4,194	(4,194)	-	-
特別盈餘公積		-	-	-	(65,040)	-	(65,040)
現金股利		21,680	-	-	(21,680)	-	-
股票股利		11,000	-	-	(11,000)	-	-
員工紅利轉增資		-	-	-	(870)	-	(870)
董監事酬勞		-	-	-	187,815	-	187,815
民國九十四年度稅後淨利		-	-	-	-	-	-
未認列為退休金成本之淨損失		-	-	-	-	12,087	12,087
民國九十四年十二月三十一日餘額	四	574,680	66,528	14,264	188,564	(2,177)	841,859
九十四年度盈餘分配：	四	-	18,782	-	(18,782)	-	-
法定盈餘公積		-	-	-	(140,797)	-	(140,797)
現金股利		8,620	-	-	(8,620)	-	-
股票股利		16,700	-	-	(16,700)	-	-
員工紅利轉增資		-	-	-	(1,494)	-	(1,494)
董監事酬勞		-	-	-	178,006	-	178,006
民國九十五年稅後淨利		-	-	-	-	(12,300)	(1,494)
未認列為退休金成本之淨損失		-	-	-	-	178,006	178,006
民國九十五年十二月三十一日餘額	四	\$600,000	\$85,310	\$14,264	\$180,177	\$(14,477)	\$865,274

(請參閱財務報表附註)



董事長：林郭文艷



經理人：田思民



會計主管：許志超

大同世界科技股份有限公司

現金流量表

民國九十五年一月三十一日
及民國九十四年一月三十一日

單位：新台幣千元

項 目	附 註	九十五年度	九十四年度
營業活動之現金流量：			
本期稅後淨利		\$178,006	\$187,815
調整項目：			
折 舊	二及四	62,864	47,958
攤 提	二及四	3,271	2,803
呆 帳	二	-	2,619
存貨跌價及呆滯損失(回升利益)	二	(3,074)	3,374
固定資產轉列費用		1,814	1,784
退休金提列數	二及四	20,636	16,893
應收票據(增加)減少		(12,188)	15,479
應收帳款(增加)減少		(160,672)	70,491
應收分期帳款減少		104	1,159
應收帳款-關係人(增加)減少		(21,826)	52,103
其他應收款減少		(1,931)	1,108
存貨減少		56,243	16,646
預付款項(增加)減少		(22,672)	3,004
其他流動資產(增加)減少		2,329	(766)
遞延所得稅資產(增加)減少		3,497	(6,622)
長期應收票據減少		-	54
長期應收分期帳款減少		9,784	9,797
應付帳款減少		(36,637)	(44,951)
應付帳款-關係人增加(減少)		8,377	(1,266)
應付所得稅增加(減少)		(5,108)	8,393
應付費用增加(減少)		(2,323)	10,295
其他應付款減少		-	(1,562)
預收款項增加(減少)		(31,567)	14,967
其他流動負債增加		3,636	58
撥付退休金		(20,010)	(11,637)
營業活動之淨現金流入		32,553	399,996
投資活動之現金流量：			
受限制資產增加		(11,457)	(7,756)
購置固定資產		(13,469)	(19,293)
其他遞延費用增加		-	(2,508)
存出保證金(增加)減少		21,496	(10,270)
投資活動之淨現金流出		(3,430)	(39,827)
融資活動之現金流量：			
短期借款增加(減少)		60,000	(260,000)
存入保證金增加		59	440
支付現金股利	四	(140,797)	(65,040)
支付董監事酬勞	四	(1,494)	(870)
融資活動之淨現金流出		(82,232)	(325,470)
本期現金及約當現金增加(減少)數		(53,109)	34,699
期初現金及約當現金餘額		91,949	57,250
期末現金及約當現金餘額		\$38,840	\$91,949
現金流量資訊之補充揭露：			
本期支付利息		\$692	\$3,768
本期支付所得稅		\$36,076	\$20,691
不影響現金流量之融資及營業活動：			
盈餘及員工紅利轉增資	四	\$25,320	\$32,680
固定資產轉列存貨		\$1,178	\$265
存貨轉列固定資產		\$39,977	\$53,791

(請參閱財務報表附註)

董事長：林郭文艷

經理人：田思民

會計主管：許志超

大同世界科技股份有限公司
財務報表附註
民國九十五年十二月三十一日
及民國九十四年十二月三十一日
(金額除另予註明外，均以新台幣千元為單位)

一、公司沿革

本公司於民國八十九年四月二十六日設立。主要營業項目包括：電子資訊供應服務、網路認證服務、資訊處理服務、資訊軟體批發及服務、租賃業、醫療器材批發及零售與智慧財產權等。

本公司民國九十五及九十四年十二月三十一日之員工人數分別為 463 人及 436 人。

本公司股票自民國九十三年三月二十九日起在「財團法人中華民國證券櫃檯買賣中心」掛牌買賣。

二、重要會計政策之彙總說明

本財務報表係依照商業會計法、證券發行人財務報告編製準則及一般公認會計原則編製。重要會計政策彙總說明如下：

1. 資產與負債區分流動與非流動之標準

流動資產包括現金或約當現金，以及預期於資產負債表日後十二個月內變現之資產；固定資產、無形資產及其他不屬於流動資產之資產為非流動資產。流動負債為須於資產負債表日後十二個月內清償之負債，負債不屬於流動負債者為非流動負債。

2. 約當現金

係指隨時可轉換成定額現金且即將到期，而其利率變動對其價值影響甚少之短期且具高度流動性之投資。

大同世界科技股份有限公司財務報表附註(續)
(金額除另予註明外，均以新台幣仟元為單位)

3. 金融資產及金融負債

本公司自民國九十五年一月一日起，對於符合新發布之財務會計準則公報第三十四號「金融商品之會計處理準則」及第三十六號「金融商品之表達與揭露」規定之金融資產或金融負債於原始認列時以公平價值衡量，但非以公平價值衡量且公平價值變動認列為損益之金融資產或金融負債，尚應加計取得或發行之交易成本。

本公司依慣例交易購買或出售之金融資產，係採交易日會計處理。

(1) 公平價值變動列入損益之金融商品

公平價值變動列入損益之金融商品包括交易目的之金融資產或金融負債，以及於原始認列時，指定以公平價值衡量且公平價值變動認列為損益之金融資產或金融負債。續後評價時，以公平價值衡量且公平價值變動認列為當期損益。

(2) 以成本衡量之金融資產

未有公開市場報價之權益商品投資以成本衡量。若有減損之客觀證據，則認列減損損失，此減損金額不予迴轉。

以上所稱公平價值，若屬有公開報價之上市(櫃)權益證券係指資產負債表日之收盤價，基金係指資產負債表日之淨資產價值，無活絡市場之金融商品，則以適當之評價方法估計公平價值。

4. 備抵呆帳

備抵呆帳係就應收票據、應收帳款及應收分期帳款期末餘額之帳齡分析及其收回性，估列可能之呆帳。

5. 存 貨

以成本為入帳基礎，成本之計算採加權平均法，期末存貨另按成本與市價孰低法(總額比較法)評價；至於市價之取決係採淨變現價值。

6. 固定資產

(1) 固定資產係以取得成本為入帳基礎。重大之更新或改良作為資本支出，經常性之維護及修理支出則列為當期費用；當其價值發生減損時，依資產減損規定處理。固定資產報廢或變賣時，其成本、累計折舊及減損均自有關資產項目予以減除，因而產生之損益列為營業外收支。

大同世界科技股份有限公司財務報表附註(續)
(金額除另予註明外，均以新台幣仟元為單位)

(2) 固定資產之折舊係採平均法，依下列耐用年數計提：

辦公設備	3~8	年
運輸設備	3~5	年
租賃改良	5	年
雜項設備	3~5	年

上述資產已認列減損損失者，於該項資產剩餘耐用年限內以調整後之帳面價值減除其殘值後重新計算提列折舊。

7. 遞延費用

以取得成本為入帳基礎，依直線法按下列年限平均攤提：電腦軟體成本按三到五年攤提；影片播放權則按委託契約經營期限攤提。

8. 資產減損

本公司自九十四年一月一日起對適用財務會計準則公報第三十五號「資產減損之會計處理準則」之資產如有減損跡象即進行減損測試，個別資產或資產所屬之現金產生單位測試結果如帳面價值大於可回收金額，則認列減損損失，可回收金額為淨公平價值及使用價值之較高者；其後於資產負債表日評估若有證據顯示資產於以前年度認列之減損損失可能已不存在或減少時，重新估計資產之可回收金額，若可回收金額之估計發生變動而增加時，減損則予迴轉，惟迴轉後帳面價值不以超過資產在未認列減損損失情況下減除應提列折舊或攤銷後之帳面價值。

減損損失及減損迴轉利益列為營業外收支。

9. 退休金

退休金屬確定給付制者，係依據精算結果認列淨退休金成本，淨退休金成本包括當期服務成本、利息成本、基金資產之預期報酬及未認列過渡性淨給付義務與退休金損益之攤銷數。未認列過渡性淨給付義務按十五年採直線法攤提。

退休金屬確定提撥制者，則依權責發生基礎將應提撥之退休基金數額認列為當期之退休金成本。

10. 收入認列

(1) 一般營業收入

收入通常於已實現或可實現且已賺得時認列，即貨品銷貨於貨物所有權及風險承擔責任移轉予客戶或勞務提供之交易結果能合理估計時認列。

(2) 其他特殊營業收入實現認定基準

- ① 應收分期帳款係分期付款銷貨所發生，分期付款銷貨業務係採普通銷貨法，除依現銷價格及成本核計當期損益外，約載分期付款價格高於現銷價格部分，視為延期利息，於銷貨時先遞延為未實現利息收入，嗣後再按利息法分期認列為利息收入。一年內到期之應收分期帳款係列於流動資產項下，一年以上到期之應收分期帳款則列於其他資產項下。
- ② 銷售會員卡所收取之會員入會費，依預期可享會員權利有效期限內轉列營業收入；其相關之推銷費用亦配合收入按預期可享會員權利有效期限內攤銷轉列營業費用。

(3) 政府補助之會計處理

本公司取得與所得有關之政府補助，依規定以合理而有效之方法配合其相關成本之預期發生期間認列為補助收入，但如無合理而有系統之方法分期認列政府補助，則於收到補助時一次認列。

11. 外幣交易

本公司之交易事項係以新台幣為記帳單位。以外幣為準之交易事項，係按交易發生時之匯率折算為新台幣金額入帳。外幣債權或債務於收取或償付時，因匯率變動所發生之兌換損失或利益列為當期損益；期末另就外幣貨幣性資產及負債按資產負債表日之即期匯率予以調整，因調整而發生之兌換差額亦列為當期損益。資產負債表日之外幣非貨幣性資產或負債，依公平價值衡量者，按該日即期匯率調整而產生之兌換差額，其公平價值變動認列為股東權益調整項目者，兌換差額列為股東權益調整項目；其公平價值變動認列為當期損益者，兌換差額列為當期損益。非依公平價值衡量者，則按交易日之歷史匯率衡量。

12. 所得稅

本公司所得稅之會計處理作跨期間與同期間之所得稅分攤。將應課稅暫時性差異所產生之所得稅影響數認列為遞延所得稅負債，另將可減除暫時性差異、虧損扣抵及所得稅抵減所產生之所得稅影響數認列為遞延所得稅資產，再評估遞延所得稅資產之可實現性，認列其備抵評價金額。遞延所得稅資產或負債依其相關資產或負債之分類劃分為流動或非流動項目，無相關之資產負債者，依預期迴轉期間之長短期劃分為流動或非流動項目。

因研究發展及人才培訓所產生之所得稅抵減採當期認列法處理。

「所得稅基本稅額條例」於民國九十五年一月一日開始實施，本公司依其規定計算基本稅額，並與按所得稅法規定計算之應納稅額兩者相較擇其高者估列為當期所得稅。

本公司未分配盈餘加徵百分之十營利事業所得稅部份，列為股東會決議年度之所得稅費用。

13. 每股盈餘

係以屬普通股股東之本期淨利除以當期普通股流通在外加權平均股數為準。當期流通在外普通股股數若有無償配股者，在計算以往每一會計期間之每股盈餘時，應追溯調整。

三、會計變動之理由及其影響

1. 本公司之金融商品自民國九十五年一月一日(適用日)起，適用新發布之財務會計準則公報第三十四號「金融商品之會計處理準則」與第三十六號「金融商品之表達與揭露」，以及各號公報配合新修訂條文之規定。此項變動，對本公司民國九十五年一月一日至十二月三十一日之稅前淨利，每股盈餘及民國九十五年十二月三十一日之總資產並無影響。
2. 本公司自民國九十四年一月一日起，依新發布之財務會計準則公報第三十五號「資產減損之會計處理準則」規定處理其所規範之資產。此項變動，對本公司民國九十四年一月一日至十二月三十一日之稅前淨利，每股盈餘及民國九十四年十二月三十一日之總資產並無影響。

大同世界科技股份有限公司財務報表附註(續)
(金額除另予註明外，均以新台幣仟元為單位)

四、重要會計科目之說明

1. 現金及約當現金

	95.12.31	94.12.31
庫存現金	\$790	\$760
銀行支票及活期存款	38,050	91,189
合 計	<u>\$38,840</u>	<u>\$91,949</u>

2. 應收款項淨額

	95.12.31	94.12.31
應收票據	\$45,717	\$33,529
減：備抵呆帳	(45)	(6,777)
淨 額	<u>\$45,672</u>	<u>\$26,752</u>

	95.12.31	94.12.31
應收帳款	\$546,862	\$386,208
減：備抵呆帳	(11,015)	(4,263)
淨 額	<u>\$535,847</u>	<u>\$381,945</u>

	95.12.31	94.12.31
應收關係人帳款	\$81,804	\$59,978
減：備抵呆帳	(633)	(375)
淨 額	<u>\$81,171</u>	<u>\$59,603</u>

3. 存貨淨額

	95.12.31	94.12.31
商 品	\$370,587	\$464,612
減：備抵存貨跌價及呆滯損失	(4,645)	(7,719)
淨 額	<u>\$365,942</u>	<u>\$456,893</u>

大同世界科技股份有限公司財務報表附註(續)
(金額除另予註明外，均以新台幣仟元為單位)

4. 固定資產

民國九十五及九十四年度之固定資產並無利息資本化或提供抵押及擔保之情事。

5. 以成本衡量之金融資產－非流動

本公司所認購美國 Amphus, Inc.之可轉換特別股 Series B 計美金 1,001 千元(折合新台幣 35,035 千元)，持股比例 7.13%，經本公司民國九十三年度評估該金融資產收回之可能性不大，已全數認列減損損失。

本項目原帳列「長期股權投資－成本法」，民國九十五年一月一日起依財務會計準則第三十四號規定，重分類至「以成本衡量之金融資產－非流動」。

6. 應收分期帳款

	95.12.31		94.12.31	
	一年內到期	一年以上到期	一年內到期	一年以上到期
應收分期帳款	\$9,931	\$-	\$10,154	\$9,931
減：未實現利息收入	(173)	-	(292)	(147)
備抵呆帳	(293)	-	(296)	(293)
淨 額	<u>\$9,465</u>	<u>\$-</u>	<u>\$9,566</u>	<u>\$9,491</u>

前項分期應收帳款係資本租賃及分期付款銷貨所發生。

7. 短期借款

債權人	借款性質	95.12.31		94.12.31		擔保品
		金額	利率	金額	利率	
土地銀行	信用借款	<u>\$60,000</u>	1.77%	<u>\$-</u>	-	無

本公司之銀行短期借款係由本公司董事長林郭文艷女士為連帶保證人。

大同世界科技股份有限公司財務報表附註(續)
(金額除另予註明外，均以新台幣仟元為單位)

8. 應計退休金負債

(1) 本公司對正式任用員工訂有員工退休辦法，每月原按薪資總額之一定比率提撥退休金，交由勞工退休準備金監督委員會專戶儲存及運用。由於上述退休準備金係以退休準備金監督委員會名義存入，與本公司完全分離，故未列入上開財務報表之中。民國九十四年七月一日起配合勞工退休金條例之實施，採確定提撥制，實施後員工得選擇適用「勞動基準法」有關之退休金規定或適用勞工退休金條例之退休金制度，並保留適用勞工退休金條例前之工作年資。本公司對適用「勞工退休金條例」或民國九十四年七月一日後到職之員工，其退休金之給付均由本公司按員工每月薪資百分之六提繳退休金，儲存於勞工退休金個人專戶。

(2) 本公司民國九十五及九十四年度退休金費用包括：

	九十五年度	九十四年度
確定給付之淨退休金成本	\$8,076	\$11,363
確定提撥之退休金	12,560	5,530
合 計	\$20,636	\$16,893

(3) 本公司有關採確定給付制退休金之會計處理係按精算結果揭露相關退休金資產或負債資訊，並認列淨退休金成本，相關資訊揭露如下：

(A) 本公司淨退休金成本組成項目如下：

	九十五年度	九十四年度
服務成本	\$6,978	\$9,220
利息成本	1,943	1,950
退休基金資產之預期報酬	(1,540)	(1,249)
攤銷與遞延數額	695	1,442
淨退休金成本	\$8,076	\$11,363

大同世界科技股份有限公司財務報表附註(續)
(金額除另予註明外，均以新台幣仟元為單位)

(B) 民國九十五及九十四年十二月三十一日之基金提撥狀況與帳載應計退休金負債調節如下：

	95.12.31	94.12.31
給付義務：		
既得給付義務	\$18,008	\$-
非既得給付義務	43,010	42,835
累積給付義務	61,018	42,835
未來薪資增加之影響數	12,463	12,686
預計給付義務	73,481	55,521
退休基金資產公平價值	(48,532)	(43,999)
提撥狀況	24,949	11,522
未認列過渡性淨給付義務	(1,020)	(1,133)
未認列退休金(損)益	(26,940)	(13,699)
補列之最低退休金負債		
遞延退休金成本	1,020	1,133
未認列為退休金成本之淨損失	14,477	2,177
應計退休金負債	\$12,486	\$-

(C) 截至民國九十五及九十四年十二月三十一日止，本公司員工退休辦法之員工既得給付分別為 23,475 千元及 0 千元。

主要精算假設如下：

	95.12.31	94.12.31
折現率	2.75%	3.5%
未來薪資水準增加率	1.5%	1.5%
退休基金資產預期長期投資報酬率	2.75%	3.5%

9. 股本

本公司民國九十四年一月一日額定股本為 750,000 千元，每股面額 10 元，分為 75,000 千股，分次發行。實收資本為 542,000 千元。

民國九十四年五月二十五日經股東會決議以未分配盈餘 21,680 千元及員工紅利 11,000 千元，合計 32,680 千元轉增資發行新股。增資後實收股本總額為 574,680 千元。

大同世界科技股份有限公司財務報表附註(續)
(金額除另予註明外，均以新台幣仟元為單位)

民國九十五年六月十六日復經股東會決議以未分配盈餘 8,620 千元及員工紅利 16,700 千元，合計 25,320 千元轉增資發行新股，增資後實收股本總額 600,000 千元。

前項各增資案業經主管機關核准在案。

10. 盈餘分配及股利政策

依本公司章程規定每年決算後所得純益，除依法完納一切稅捐外，應先彌補以往年度虧損，次就其餘額提存百分之十為法定盈餘公積及提員工紅利百分之五至百分之十五，如尚有餘額由董事會擬具分配議案，其中董監事酬勞不超過百分之一，提請股東會決議分派之。

為維護股東之投資報酬，本公司盈餘分配現金股利及股票股利之比率，視當年度之獲利與本公司資金規劃情況並兼顧股東權益而定。其中現金股利，不低於股利總數之百分之十，現金股利每股若低於 0.1 元，則不予發放現金股利，改以股票股利發放。

本公司民國九十五年六月十六日股東會通過之九十四年度之盈餘分派案與每股股利及民國九十四年五月二十五日股東會通過之九十三年度盈餘分派案與每股股利情形如下：

派發情形	九十四年度		九十三年度	
	盈餘分派案	每股股利(元)	盈餘分派案	每股股利(元)
· 法定盈餘公積	\$18,782	-	\$11,503	-
· 特別盈餘公積	-	-	4,194	-
· 現金股利	140,797	2.45	65,040	1.20
· 股票股利	8,620	0.15	21,680	0.40
· 員工紅利—以股票方式發放	16,700	-	11,000	-
· 董監事酬勞—以現金方式發放	1,494	-	870	-

有關各該年度股東會決議盈餘分派情形，請至「公開資訊觀測站」查詢。

大同世界科技股份有限公司財務報表附註(續)
(金額除另予註明外，均以新台幣仟元為單位)

若上述之員工紅利及董監事酬勞金額，採用下列公式設算，則民國九十四年度之每股盈餘(稅後)將由 3.27 元(追溯調整前)減少為 2.95 元。

$$\text{設算每股盈餘} = \frac{\text{盈餘分配所屬年度稅後純益} - \text{員工紅利} - \text{董監事酬勞}}{\text{當年度加權平均流通在外股數}}$$

11. 法定盈餘公積

依公司法之規定，公司完納一切稅捐後，分派盈餘時，應先提出百分之十為法定盈餘公積。但法定盈餘公積已達資本總額時，不在此限。法定盈餘公積除用以彌補虧損外，不得使用之，惟公司無虧損者可於該項公積達實收資本百分之五十時，得以其半數撥充股本。

12. 特別盈餘公積

依主管機關規定，本公司於分配盈餘時應就年底之股東權益減項金額如金融商品未實現損失、累積換算調整數及未認列為退休金成本之淨損失等，提列相同數額之特別盈餘公積不得分派。嗣後年度股東權益減項數額有迴轉時，得就迴轉部分分派盈餘。

前述依主管機關規定提列之特別盈餘公積得用於彌補虧損，惟於原提列盈餘公積之原因消除前如曾以特別盈餘公積彌補虧損者，於未來有盈餘之年度應先就特別盈餘公積不足數額補足提列始得分派盈餘。

盈餘之年度應先就特別盈餘公積不足數額補足提列始得分派盈餘。

13. 營業收入淨額

	九十五年度	九十四年度
商用伺服器與資料儲存設備	\$896,168	\$829,700
商用電腦及工作站	674,201	777,315
通信網路設備	334,885	366,590
軟體及技術服務	879,192	879,690
家用電腦	86,187	250,212
育樂門票及展覽服務(註)	145,641	112,268
其他	161,867	90,072
合計	<u>\$3,178,141</u>	<u>\$3,305,847</u>

(註)：係指本公司受國立科學教育館委託經營之收入。

大同世界科技股份有限公司財務報表附註(續)
(金額除另予註明外，均以新台幣仟元為單位)

14. 用人、折舊及攤銷費用

本公司民國九十五年一月一日至十二月三十一日及九十四年一月一日至十二月三十一日發生之用人、折舊及攤銷費用功能別彙總表如下：

	九十五年度			九十四年度		
	屬於營業	屬於營業	合 計	屬於營業	屬於營業	合 計
	成本者	費用者		成本者	費用者	
用人費用						
薪資費用	\$-	\$361,428	\$361,428	\$-	\$329,770	\$329,770
勞健保費用	-	24,453	24,453	-	21,619	21,619
退休金費用	-	20,636	20,636	-	16,893	16,893
折舊費用	29,511	33,353	62,864	15,052	32,906	47,958
攤銷費用	1,816	1,455	3,271	1,816	987	2,803

15. 所得稅

(1) 本公司民國九十一年度(含)以前之營利事業所得稅結算申報案件業經稽徵機關核定在案。

(2) 帳列稅前淨利按法定稅率計算之所得稅與估計應納稅額之調節如下：

	九十五年度	九十四年度
稅前淨利按法定稅率(25%)計算之稅額	\$52,602	\$52,559
未分配盈餘加徵 10% 稅額	142	3,128
調整項目：		
永久性差異	2	978
暫時性差異	(1,422)	1,716
投資抵減	(25,662)	(29,191)
應納稅額	\$25,662	\$29,190

大同世界科技股份有限公司財務報表附註(續)
(金額除另予註明外，均以新台幣仟元為單位)

(3) 所得稅費用構成項目如下：

	九十五年度	九十四年度
應付所得稅—當期	\$(25,662)	\$(29,190)
應付所得稅—遞延		
未實現兌換(利益)損失	-	190
存貨跌價及呆滯損失	(768)	844
未攤銷職工福利	(188)	(250)
所得稅抵減	(2,075)	5,120
備抵呆帳超限	(466)	937
其他	-	(219)
以前年度所得稅調整數	(3,285)	106
所得稅費用	<u>\$(32,444)</u>	<u>\$(22,462)</u>

(4) 民國九十五及九十四年底產生遞延所得稅資產與負債之暫時性差異及所得稅影響數如下：

項 目	95.12.31		94.12.31	
	金 額	所得稅 影響數	金 額	所得稅 影響數
遞延所得稅資產：				
所得稅抵減	\$-	\$16,454	\$-	\$18,529
備抵呆帳超限	5,145	1,286	7,010	1,752
未攤銷職工福利	-	-	750	188
備抵存貨跌價及呆滯損失	4,645	1,162	7,719	1,930
投資損失	35,035	8,758	35,035	8,758
合計		<u>\$27,660</u>		<u>\$31,157</u>

(5) 民國九十五及九十四年十二月三十一日遞延所得稅資產與負債明細如下：

	95.12.31	94.12.31
遞延所得稅資產總額	\$27,660	\$31,157
備抵評價損失	(8,758)	(8,758)
遞延所得稅資產—非流動	-	-
淨遞延所得稅資產—流動	<u>\$18,902</u>	<u>\$22,399</u>

大同世界科技股份有限公司財務報表附註(續)
(金額除另予註明外，均以新台幣仟元為單位)

(6) 截至民國九十五及九十四年十二月三十一日止，本公司得以抵減以後年度應納所得稅之所得稅抵減相關資訊彙總如下：

法令依據	抵減項目	95.12.31	94.12.31	最後抵減年度
促進產業升級條例	研究發展支出及人才培訓抵減	\$-	\$18,529	九十八年
		16,454	-	九十九年
		<u>\$16,454</u>	<u>\$18,529</u>	

(7) 兩稅合一相關資訊：

	95.12.31	94.12.31
股東可扣抵稅額帳戶餘額	<u>\$17,465</u>	<u>\$20,929</u>

本公司民國九十五年度盈餘分配之稅額扣抵比率預計為 11.52%，民國九十四年度盈餘分配之稅額扣抵比率為 15.55%。

(8) 未分配盈餘相關資訊：

	95.12.31	94.12.31
未分配盈餘	<u>\$180,177</u>	<u>\$188,564</u>

17. 每股盈餘

計算每股盈餘之分子及分母揭露如下：

	淨利(分子)		股數(分母) (千股)(註)	每股淨利(元)	
	稅前	稅後		稅前	稅後
九十五年度	<u>\$210,450</u>	<u>\$178,006</u>	<u>60,000</u>	<u>\$3.51</u>	<u>\$2.97</u>
九十四年度	<u>\$210,277</u>	<u>\$187,815</u>	<u>60,000</u>	<u>\$3.50</u>	<u>\$3.13</u>

註：民國九十四年度無償配股之影響已列入追溯調整。

大同世界科技股份有限公司財務報表附註(續)
(金額除另予註明外，均以新台幣仟元為單位)

五、關係人交易

1. 關係人名稱及其關係

關係人名稱	與關係人間之關係
大同股份有限公司	本公司之母公司
大同泰國公司	與本公司同為大同(股)公司之子公司
大同美國公司	與本公司同為大同(股)公司之子公司
大同墨西哥公司	與本公司同為大同(股)公司之子公司
尚志國際通運股份有限公司	與本公司同為大同(股)公司之子公司
大同綜合訊電股份有限公司	與本公司同為大同(股)公司之子公司
中研科技股份有限公司	與本公司同為大同(股)公司之子公司
大同中外貴金屬股份有限公司	與本公司同為大同(股)公司之子公司
大同發那科自動化股份有限公司	與本公司同為大同(股)公司之子公司
尚志精密化學股份有限公司	與本公司同為大同(股)公司之子公司
尚志精機股份有限公司	與本公司同為大同(股)公司之子公司
尚志半導體股份有限公司	與本公司同為大同(股)公司之子公司
大同亞瑟頓股份有限公司	與本公司同為大同(股)公司之子公司
拓志光機電股份有限公司	與本公司同為大同(股)公司之子公司
中華電子投資股份有限公司	與本公司同為大同(股)公司之子公司
尚志資產開發股份有限公司	與本公司同為大同(股)公司之子公司
大同生科股份有限公司	與本公司同為大同(股)公司之子公司
台灣通信工業股份有限公司	與本公司同為大同(股)公司之子公司
大同越南有限公司	與本公司同為大同(股)公司之子公司
大同林業營造股份有限公司	尚志資產開發股份有限公司之子公司
協志聯合科技股份有限公司	中華電子投資(股)公司之子公司
精英電腦股份有限公司	大同(股)公司採權益法評價之被投資公司
大同奧的斯電梯股份有限公司	大同(股)公司採權益法評價之被投資公司
福華電子股份有限公司	大同(股)公司採權益法評價之被投資公司
坤德股份有限公司	大同(股)公司採權益法評價之被投資公司
中華映管股份有限公司	大同(股)公司採權益法評價之被投資公司
華映視訊(吳江)有限公司	中華映管(股)公司之孫公司
中華凸版電子股份有限公司	中華映管(股)公司採權益法評價之被投資公司
大同電子科技(江蘇)有限公司	係大同(股)公司之孫公司
大同電線電纜科技(吳江)有限公司	係大同(股)公司之孫公司
財團法人私立大同大學	大同(股)公司之主要股東
財團法人私立大同高級中學	大同(股)公司之主要股東
林郭文艷 女士	本公司董事長

大同世界科技股份有限公司財務報表附註(續)
(金額除另予註明外，均以新台幣仟元為單位)

2. 與關係人間之重大交易事項

本公司於民國九十五及九十四年度與關係人間之重大交易事項及截至九十五及九十四年十二月三十一日止相關餘額如下：

關 係 人	九十五年度		九十四年度	
	金 額	%	金 額	%
(1) 營業收入淨額				
大同(股)公司	\$92,228	2.90	\$138,668	4.19
大同綜合訊電(股)公司	82,666	2.60	250,124	7.56
中華映管(股)公司	72,635	2.29	162,626	4.92
協志聯合科技(股)公司	16,973	0.54	1,848	0.06
大同電子科技(江蘇)有限公司	2,973	0.09	962	0.03
財團法人私立大同大學	2,963	0.09	3,024	0.09
中華凸版電子(股)公司	1,737	0.05	1,911	0.06
大同泰國公司	-	-	2,643	0.08
台灣通信工業(股)公司	500	0.02	398	0.01
拓志光機電(股)公司	1,244	0.04	2,596	0.08
尚志國際通運(股)公司	1,057	0.03	1,161	0.03
大同越南有限公司	8,533	0.27	-	-
精英電腦(股)公司	24,200	0.76	-	-
其 他	2,925	0.09	1,782	0.06
合 計	\$310,634	9.77	\$567,743	17.17

本公司對上述關係人之銷貨價格與售予一般客戶之銷售價格並無顯著差異。另售予關係人與一般客戶之約定收款條件比較如下：

地 區	九十五年度		九十四年度	
	關係人	一般客戶	關係人	一般客戶
國 內	月結 60-90 天	月結 30-60 天	月結 60-90 天	月結 30-60 天
國 外	月結 60-90 天	月結 30-60 天	月結 60-90 天	月結 30-60 天

大同世界科技股份有限公司財務報表附註(續)
(金額除另予註明外，均以新台幣仟元為單位)

關 係 人	九十五年		九十四年	
	金 額	%	金 額	%
(2) 進貨淨額				
大同(股)公司	\$16,654	0.75	\$15,870	0.66
台灣通信工業(股)公司	1,197	0.06	62	-
中華映管(股)公司	-	-	22	-
協志聯合科技(股)公司	476	0.02	2,704	0.11
大同美國公司	2,045	0.09	2,844	0.12
大同綜合訊電(股)公司	947	0.04	1,519	0.06
財團法人私立大同大學	-	-	167	0.01
合 計	\$21,319	0.96	\$23,188	0.96

本公司對上述關係人之進貨價格與一般供應商相當。另與關係人及一般供應商之約定付款條件比較如下：

地 區	九十五年		九十四年	
	關係人	一般客戶	關係人	一般客戶
國 內	月結 90 天	月結 60 天	月結 90 天	月結 60 天
國 外	驗收後 30-45 天	驗收後 30 天	驗收後 30-45 天	驗收後 30 天

關 係 人	九十五年		九十四年	
	金 額	%	金 額	%
(3) 購置固定資產				
大同綜合訊電(股)公司	\$9	0.07	\$31	0.16
(4) 營業費用				
租金支出				
大同(股)公司	\$-	-	\$1,654	5.82
尚志資產開發(股)公司	24,926	89.28	24,222	85.27
合 計	\$24,926	89.28	\$25,876	91.09

上開租賃事項係依一般市場行情價格辦理，租金按月支付。

大同世界科技股份有限公司財務報表附註(續)
(金額除另予註明外，均以新台幣仟元為單位)

關 係 人	九十五年度		九十四年度																																																																																																																													
	金 額	%	金 額	%																																																																																																																												
<u>什費</u>																																																																																																																																
大同(股)公司	\$751	1.24	\$589	1.14																																																																																																																												
中研科技(股)公司	37	0.06	563	1.08																																																																																																																												
尚志資產開發(股)公司	-	-	154	0.30																																																																																																																												
尚志國際通運(股)公司	-	-	49	0.09																																																																																																																												
大同綜合訊電(股)公司	57	0.10	40	0.08																																																																																																																												
其 他	15	0.02	10	0.02																																																																																																																												
合 計	\$860	1.42	\$1,405	2.71																																																																																																																												
<u>佣金支出</u>																																																																																																																																
大同綜合訊電(股)公司	\$809	26.00	\$3,138	35.50																																																																																																																												
<table border="1" style="width: 100%; border-collapse: collapse;"> <thead> <tr> <th rowspan="2">關 係 人</th> <th colspan="2">95.12.31</th> <th colspan="2">94.12.31</th> </tr> <tr> <th>金 額</th> <th>%</th> <th>金 額</th> <th>%</th> </tr> </thead> <tbody> <tr> <td colspan="5"><u>(5) 應收票據</u></td> </tr> <tr> <td>大同生科(股)公司</td> <td>\$-</td> <td>-</td> <td>\$67</td> <td>0.20</td> </tr> <tr> <td colspan="5"><u>(6) 應收關係人帳款</u></td> </tr> <tr> <td>大同(股)公司</td> <td>\$13,663</td> <td>16.70</td> <td>\$17,110</td> <td>28.53</td> </tr> <tr> <td>大同綜合訊電(股)公司</td> <td>30,553</td> <td>37.34</td> <td>29,680</td> <td>49.48</td> </tr> <tr> <td>中華凸版電子(股)公司</td> <td>123</td> <td>0.15</td> <td>1,216</td> <td>2.03</td> </tr> <tr> <td>協志聯合科技(股)公司</td> <td>7,572</td> <td>9.26</td> <td>1,552</td> <td>2.59</td> </tr> <tr> <td>中華映管(股)公司</td> <td>19,247</td> <td>23.53</td> <td>7,911</td> <td>13.19</td> </tr> <tr> <td>尚志國際通運(股)公司</td> <td>210</td> <td>0.26</td> <td>300</td> <td>0.50</td> </tr> <tr> <td>財團法人私立大同大學</td> <td>832</td> <td>1.02</td> <td>1,027</td> <td>1.71</td> </tr> <tr> <td>大同泰國公司</td> <td>-</td> <td>-</td> <td>186</td> <td>0.31</td> </tr> <tr> <td>台灣通信工業(股)公司</td> <td>3</td> <td>-</td> <td>96</td> <td>0.16</td> </tr> <tr> <td>精英電腦(股)公司</td> <td>1,636</td> <td>2.00</td> <td>-</td> <td>-</td> </tr> <tr> <td>大同越南有限公司</td> <td>7,940</td> <td>9.71</td> <td>-</td> <td>-</td> </tr> <tr> <td>其 他</td> <td>25</td> <td>0.03</td> <td>900</td> <td>1.20</td> </tr> <tr> <td>合 計</td> <td>\$81,804</td> <td>100.00</td> <td>\$59,978</td> <td>100.00</td> </tr> <tr> <td colspan="5"><u>(7) 應付帳款—關係人</u></td> </tr> <tr> <td>大同(股)公司</td> <td>\$11,281</td> <td>90.55</td> <td>\$2,330</td> <td>57.08</td> </tr> <tr> <td>大同美國公司</td> <td>28</td> <td>0.22</td> <td>540</td> <td>13.23</td> </tr> <tr> <td>大同綜合訊電(股)公司</td> <td>356</td> <td>2.86</td> <td>1,124</td> <td>27.54</td> </tr> <tr> <td>台灣通信工業(股)公司</td> <td>794</td> <td>6.37</td> <td>36</td> <td>0.88</td> </tr> <tr> <td>協志聯合科技(股)公司</td> <td>-</td> <td>-</td> <td>52</td> <td>1.27</td> </tr> <tr> <td>合 計</td> <td>\$12,459</td> <td>100.00</td> <td>\$4,082</td> <td>100.00</td> </tr> </tbody> </table>					關 係 人	95.12.31		94.12.31		金 額	%	金 額	%	<u>(5) 應收票據</u>					大同生科(股)公司	\$-	-	\$67	0.20	<u>(6) 應收關係人帳款</u>					大同(股)公司	\$13,663	16.70	\$17,110	28.53	大同綜合訊電(股)公司	30,553	37.34	29,680	49.48	中華凸版電子(股)公司	123	0.15	1,216	2.03	協志聯合科技(股)公司	7,572	9.26	1,552	2.59	中華映管(股)公司	19,247	23.53	7,911	13.19	尚志國際通運(股)公司	210	0.26	300	0.50	財團法人私立大同大學	832	1.02	1,027	1.71	大同泰國公司	-	-	186	0.31	台灣通信工業(股)公司	3	-	96	0.16	精英電腦(股)公司	1,636	2.00	-	-	大同越南有限公司	7,940	9.71	-	-	其 他	25	0.03	900	1.20	合 計	\$81,804	100.00	\$59,978	100.00	<u>(7) 應付帳款—關係人</u>					大同(股)公司	\$11,281	90.55	\$2,330	57.08	大同美國公司	28	0.22	540	13.23	大同綜合訊電(股)公司	356	2.86	1,124	27.54	台灣通信工業(股)公司	794	6.37	36	0.88	協志聯合科技(股)公司	-	-	52	1.27	合 計	\$12,459	100.00	\$4,082	100.00
關 係 人	95.12.31		94.12.31																																																																																																																													
	金 額	%	金 額	%																																																																																																																												
<u>(5) 應收票據</u>																																																																																																																																
大同生科(股)公司	\$-	-	\$67	0.20																																																																																																																												
<u>(6) 應收關係人帳款</u>																																																																																																																																
大同(股)公司	\$13,663	16.70	\$17,110	28.53																																																																																																																												
大同綜合訊電(股)公司	30,553	37.34	29,680	49.48																																																																																																																												
中華凸版電子(股)公司	123	0.15	1,216	2.03																																																																																																																												
協志聯合科技(股)公司	7,572	9.26	1,552	2.59																																																																																																																												
中華映管(股)公司	19,247	23.53	7,911	13.19																																																																																																																												
尚志國際通運(股)公司	210	0.26	300	0.50																																																																																																																												
財團法人私立大同大學	832	1.02	1,027	1.71																																																																																																																												
大同泰國公司	-	-	186	0.31																																																																																																																												
台灣通信工業(股)公司	3	-	96	0.16																																																																																																																												
精英電腦(股)公司	1,636	2.00	-	-																																																																																																																												
大同越南有限公司	7,940	9.71	-	-																																																																																																																												
其 他	25	0.03	900	1.20																																																																																																																												
合 計	\$81,804	100.00	\$59,978	100.00																																																																																																																												
<u>(7) 應付帳款—關係人</u>																																																																																																																																
大同(股)公司	\$11,281	90.55	\$2,330	57.08																																																																																																																												
大同美國公司	28	0.22	540	13.23																																																																																																																												
大同綜合訊電(股)公司	356	2.86	1,124	27.54																																																																																																																												
台灣通信工業(股)公司	794	6.37	36	0.88																																																																																																																												
協志聯合科技(股)公司	-	-	52	1.27																																																																																																																												
合 計	\$12,459	100.00	\$4,082	100.00																																																																																																																												

大同世界科技股份有限公司財務報表附註(續)
(金額除另予註明外，均以新台幣仟元為單位)

關 係 人	95.12.31		94.12.31	
	金 額	%	金 額	%
(8) 應付費用				
大同(股)公司	\$14	0.02	\$75	0.09
大同綜合訊電(股)公司	99	0.12	434	0.52
其 他	16	0.02	272	0.33
合 計	\$129	0.16	\$781	0.94
(9) 預收款項				
中華映管(股)公司	\$7,190	60.88	\$16,132	37.19
大同(股)公司	-	-	338	0.78
合 計	\$7,190	60.88	\$16,470	37.97

(10) 本公司與大同綜合訊電(股)公司訂有協銷商合約，約定本公司授權該公司為協銷商，按約定比例負責協銷本公司部份授權產品予臺灣地區(含金馬)用戶。

(11) 本公司銀行短期借款係由本公司董事長林郭文艷女士為連帶保證人，請參財務報表附註四.7。

六、質押之資產

本公司因業務需要，提供定期存單與下列機構作為業務履約之擔保品，分別列於流動資產與其他資產項下：

95.12.31

項目(註)	科 目	金 額	質 權 人
流動資產	受限制資產 — 定期存單	\$7,760	行政院國家科學委員會、中信局、資訊軟體協會、林務局、財團法人國家實驗研究院國家奈米元件實驗室、財團法人船舶設計中心、經濟部中央地質調查所、遠東技術學院、中國時報。
其他資產	受限制資產 — 定期存單	19,011	中信局、中科院、桃園醫院、台北自來水事務處、敦陽科技(股)公司、財團法人國家實驗研究院國家奈米元件實驗室、中華電信(股)公司。
合 計		\$26,771	

大同世界科技股份有限公司財務報表附註(續)
(金額除另予註明外，均以新台幣仟元為單位)

94.12.31

項目(註)	科目	金額	質權人
流動資產	受限制資產 —定期存單	\$5,676	逢甲大學、圓山飯店、財團法人國家實驗研究院、行政院國家科學委員會及財團法人聯合船舶設計發展中心等。
其他資產	受限制資產 —定期存單	9,638	中信局、財團法人國家實驗研究院、桃園醫院、林務局、中國時報、經濟部中央地質調查所、遠東技術學院及敦陽科技(股)公司等。
合計		<u>\$15,314</u>	

(註)：係以預期於資產負債表日後十二個月內是否收回作為流動與非流動之劃分標準。

七、重大承諾事項及或有事項

截至民國九十五年十二月三十一日止，本公司計有下列或有事項及承諾事項未包含於上開財務報表之中：

1. 本公司於民國九十二年六月三日以民間參與公共建設之方式與國立台灣科學教育館(以下簡稱"科教館")簽定「國立台灣科學教育館委託經營契約」(以下簡稱"本案")，經營期間以民國九十三年六月一日起算五年止，其重要約定事項如下：

(1) 履約保證：

本公司於簽訂合約時，委由華南商業銀行開立履約保證金新台幣三千萬元整，並負連帶保證責任。

(2) 權利金之金額及種類：

① 定額權利金

依委託經營契約規定分期繳付定額權利金予執行機關。

大同世界科技股份有限公司財務報表附註(續)
(金額除另予註明外，均以新台幣仟元為單位)

② 經營權利金

於委託經營期間按約定之公式支付經營權利金。

(3) 回饋計畫：

贊助約定款項供科教館籌設科學教育基金會。

(4) 承諾最少投資金額：

分別承諾投資興建科教館相關設備及對科教館主辦之各項科教推廣活動每年贊助之最低金額。

2. 本公司與經濟部技術處(技術處)簽訂「高溫型酒精燃料電池發電機技術開發」計劃，由技術處提供補助款，本公司負責執行計劃，並依約開立保證票據 28,384 千元。本計劃執行期間自民國九十五年七月一日至九十七年六月三十日止。
3. 除 2.所列之保證票據外，另為業務及借款需要所開立保證票據之金額分別為 1,691 千元及 570,000 千元。
4. 除 1.所列之履約保證金外，另為業務需要委請銀行開立預付款、保固及履約保證之保證書，其金額為 51,042 千元。

八、重大之災害損失

無此事項。

九、重大之期後事項

無此事項。

大同世界科技股份有限公司財務報表附註(續)
(金額除另予註明外，均以新台幣仟元為單位)

十、其他

1. 金融商品資訊之揭露

(1) 本公司民國九十五及九十四年十二月三十一日金融商品之公平價值如下：

	95.12.31			94.12.31		
	帳面 價值	公平價值		帳面 價值	公平價值	
		公開報 價決定 之金額	評價方 法估計 之金額		公開報 價決定 之金額	評價方 法估計 之金額
<u>金融商品</u>						
<u>非衍生性金融商品</u>						
<u>資 產</u>						
現金及約當現金	\$38,840	\$38,840	\$-	\$91,949	\$91,949	\$-
應收票據	45,672	-	45,672	26,752	-	26,752
應收帳款(含關係人 及一年內到期之 分期帳款)	626,483	-	626,483	451,114	-	451,114
受限制資產	26,771	26,771	-	15,314	15,314	-
存出保證金	34,317	-	34,317	55,813	-	55,813
長期應收分期帳款	-	-	-	9,491	-	9,491
<u>負 債</u>						
短期借款	60,000	60,000	-	-	-	-
應付帳款(含關係人)	263,090	-	263,090	291,350	-	291,350
存入保證金	1,654	-	1,654	1,595	-	1,595

衍生性金融商品：無。

(2) 本公司估計非衍生性金融商品公平價值所使用之方法及假設如下：

- ① 短期金融商品以其在資產負債表上之帳面價值估計其公平價值，因為此類商品到期日甚近，其帳面價值應屬估計公平價值之合理基礎。此方法應用於現金及約當現金、應收票據及帳款(含一年內到期之分期帳款及關係人帳款)、受限制資產、短期借款及應付帳款(含關係人帳款)。另長期應收分期帳款之公平價值已按適當之折現率計算。

大同世界科技股份有限公司財務報表附註(續)
(金額除另予註明外，均以新台幣仟元為單位)

- ② 存出保證金及存入保證金之未來收現或支付金額與帳面價值相近，以帳面價值為其公平價值。

(3) 財務風險資訊

本公司金融商品之主要風險為匯率風險、信用風險及流動性風險：

匯率風險

本公司有非功能性貨幣計價之進貨而產生匯率風險。惟因與供應商間之帳齡較短，受匯率波動影響並不重大，匯率風險不高。

信用風險

本公司與客戶進行交易前，需經信用評估程序，交易後並持續追蹤應收帳款與票據回收情形，預期無重大信用風險。

流動性風險

本公司保有足以應付履約義務之資金，預期無重大之流動性風險。

2. 其 他

為配合民國九十五年財務報表之表達，民國九十四年財務報表部份科目業經適當重分類。

十一、附註揭露事項

1. 重大交易事項相關資訊：

- (1) 資金貸與他人：無。
- (2) 為他人背書保證：無。
- (3) 期末持有有價證券情形：詳附表一。

大同世界科技股份有限公司財務報表附註(續)
(金額除另予註明外，均以新台幣仟元為單位)

- (4) 累積買進或賣出同一有價證券之金額達新台幣一億元或實收資本額百分之二十以上：無。
- (5) 取得不動產之金額達新台幣一億元或實收資本額百分之二十以上：無。
- (6) 處分不動產之金額達新台幣一億元或實收資本額百分之二十以上：無。
- (7) 與關係人進、銷貨之金額達新台幣一億元或實收資本額百分之二十以上：無。
- (8) 應收關係人款項達新台幣一億元或實收資本額百分之二十以上：無。
- (9) 從事衍生性商品交易：無。
2. 轉投資事業相關資訊：無。
3. 大陸投資資訊：無。

十二、部門別財務資訊

1. 產業別財務資訊：

民國九十五及九十四年度產業別財務資訊揭露如下：

項 目	九十五年 度		
	資訊技術服務部門	育樂展覽服務部門 (註 1)	合 計
營業收入淨額	\$3,032,500	\$145,641	\$3,178,141
營業毛利	\$741,495	\$93,401	\$834,896
公司一般費用	(392,651)	(138,842)	(531,493)
研究發展支出	(113,911)	-	(113,911)
營業外收入及利益	20,686	1,005	21,691
營業外費用及損失	(555)	(178)	(733)
繼續營業部門 稅前淨利(損)	\$255,064	\$(44,614)	\$210,450
可辨認資產：			
存貨淨額	\$365,942	\$-	\$365,942
固定資產淨額	\$80,793	\$25,504	\$106,297
其他資產	\$827,928	\$7,315	\$835,243
折舊費用	\$50,073	\$12,791	\$62,864
資本支出	\$51,716(註)	\$1,730	\$53,446

大同世界科技股份有限公司財務報表附註(續)
(金額除另予註明外，均以新台幣仟元為單位)

九十四年度

項 目	資訊技術服務部門	育樂展覽服務部門	
		(註 1)	合 計
營業收入淨額	\$3,193,579	\$112,268	\$3,305,847
營業毛利	\$764,230	\$62,723	\$826,953
公司一般費用	(357,393)	(130,083)	(487,476)
研究發展支出	(130,265)	-	(130,265)
營業外收入及利益	10,972	896	11,868
營業外費用及損失	(10,560)	(243)	(10,803)
繼續營業部門			
稅前淨利(損)	\$276,984	\$(66,707)	\$210,277
可辨認資產：			
存貨淨額	\$456,893	\$-	\$456,893
固定資產淨額	\$83,034	\$36,690	\$119,724
其他資產	\$696,756	\$1,444	\$698,200
折舊費用	\$36,014	\$11,944	\$47,958
資本支出	\$71,676 (註 2)	\$1,408	\$73,084

(註 1)：係指本公司受國立科學教育館委託經營之營運績效及可辨認資產。

(註 2)：民國九十五及九十四年度自存貨轉列數分別為 39,977 千元及 53,791 千元。

2. 地區別財務資訊：本公司無國外營運部門。

3. 外銷銷貨資訊：

本公司民國九十五及九十四年度外銷銷貨明細如下：

地 區	九十五年度	九十四年度
東南亞	\$17,474	\$8,236
歐 洲	244	20
其 他	10,196	2,537
合 計	\$27,914	\$10,793

4. 重要客戶資訊：

本公司民國九十五及九十四年度均無銷售客戶占營業收入淨額 10% 以上之情事。

五、最近年度經會計師查核簽證之母子公司合併財務報表：

無。

六、公司及其關係企業最近年度及截至年報刊印日止，發生財務

週轉困難情事對本公司財務狀況之影響：

無。

柒、財務狀況及經營結果之檢討分析與評估風險事項

一、財務狀況

單位：新台幣仟元

項目	年度	九十五年底	九十四年底	差異	
				金額	%
流動資產		1,141,952	1,070,862	71,090	6.64
固定資產		106,297	119,724	(13,427)	(11.21)
無形資產		1,020	1,133	(113)	(9.97)
其他資產		58,213	83,098	(24,885)	(29.95)
資產總額		1,307,482	1,274,817	32,665	2.56
流動負債		428,068	431,363	(3,295)	(0.76)
其他負債		14,140	1,595	12,545	786.52
負債總額		442,208	432,958	9,250	2.14
股本		600,000	574,680	25,320	4.41
保留盈餘		279,751	269,356	10,395	3.86
股東權益其他項目		(14,477)	(2,177)	(12,300)	565.00
股東權益總額		865,274	841,859	23,415	2.78

註：僅分析增減比例變動達 20% 以上者。

重大變動項目說明：

1. 其他資產減少

主係因履約保證金減少所致。

2. 其他負債增加

主係因認列應計退休金負債所致。

3. 股東權益其他項目減少

主係因未認列為退休金成本之淨損失增加所致。

二、經營結果

單位：新台幣仟元

項目	年度	九十五年度	九十四年度	增(減)金額	變動比例%
營業收入總額		3,193,100	3,313,897		
減：銷貨退回		(11,921)	(2,547)		
銷貨折讓		(3,038)	(5,503)		
營業收入淨額		3,178,141	3,305,847	(127,706)	(3.86)
營業成本		(2,343,245)	(2,478,894)	135,649	5.47
營業毛利		834,896	826,953	7,943	0.96
營業費用		(645,404)	(617,741)	(27,663)	(4.48)
營業淨利		189,492	209,212	(19,720)	(9.43)
營業外收入及利益		21,691	11,868	9,823	82.77
營業外費用及損失		(733)	(10,803)	10,070	93.21
本期稅前淨利		210,450	210,277	173	0.08
所得稅費用		(32,444)	(22,462)	(9,982)	(44.44)
本期稅後淨利		178,006	187,815	(9,809)	(5.22)

註：僅分析增減比例變動達20%以上者。

(一)重大變動項目說明：

(1)營業外收入及利益增加

主係因本期認列存貨盤盈、兌換利益及存貨市價回升利益與經濟部補助款增加所致。

(2)營業外費用及損失減少

主係因本期無須認列存貨盤損、兌換損失及存貨跌價及呆滯損失所致。

(3)所得稅費用增加

主係因補繳以前年度核定應納稅額及補追認投資抵減稅額所致。

(二)預期銷售數量及其依據對公司未來財務業務之可能影響及因應計畫：

請參考「致股東報告書」。

三、現金流量

(一)最近二年度流動性分析

項目	年度		
	九十五年度	九十四年度	增(減)變動比例
現金流量比率	7.60%	92.73%	(91.80)%
現金流量允當比率	65.37%	78.13%	(16.33)%
現金再投資比率	(10.59)%	36.15%	(129.29)%

註：僅分析增減比例變動達 20%以上者。

1. 現金流量比率下降

主係因九十五年度(1)應收票據及應收帳款增加、(2)預付款項增加及(3)預收款項減少，導致營業活動淨現金流量減少。

2. 現金再投資比率下降

主係因九十五年度(1)營業活動淨現金流量減少、(2)支付現金股利較上期增加、(3)固定資產毛額增加及(4)營運資金增加所致。

(二)未來一年現金流動性分析

單位：新台幣仟元

期初現金 餘額①	預計全年來自 營業活動淨現 金流量②	預計全年現金 流出量③	預計現金剩餘 (不足)數額 ①+②-③	預計現金不足額 之補救措施	
				投資計畫	融資計畫
38,840	3,446,230	3,324,048	161,022	-	-

四、最近年度重大資本支出對財務業務之影響

(一)重大資本支出之運用情形及資金來源：

無。

(二)預期可能產生之收益：

無。

五、最近年度轉投資政策、其獲利或虧損之主要原因、改善計畫及未來一年投資計畫。

(一)

持有之公司	有價證券種類及名稱	與有價證券發行人之關係	帳列科目	期末				備註
				股數	帳面金額	持有表決權之持股比例	淨值	
大同世界科技股份有限公司	AMPHUS, INC. — 特別股	無	以成本衡量之金融資產-非流動	1,540,000 (股)	-	7.13%	-	已全數提列損失

民國九十三年度經本公司評估該金融資產收回之可能性不大，已全數認列減損損失。

(二)未來一年之投資計畫：

視市場狀況及企業擴大營業規模之需要而定。

六、風險事項應分析評估最近年度及截至年報刊印日止之下列事項

(一)利率、匯率變動、通貨膨脹情形對公司損益之影響及未來因應措施：

本公司維持多元的籌資管道，適時選擇資金成本率較低之籌資工具，以控制成本。

本公司有部分商品是直接向國外供應商採購，並銷售國內市場，因此若台幣升值將使公司成本減少獲利增加，創造較高的競爭力。

公司亦隨時留意世界主要貨幣之變動趨勢，並且因應匯率變動有以下幾點措施：

1. 財務承辦人員每日參考銀行當日匯率變動及專業諮詢，隨時掌握匯率趨勢。
2. 開立外匯帳戶，適時調整外幣之持有部位以降低匯率變動對公司的影響。
3. 銷售與採購以外幣計價者，直接以外幣收入支付外幣支出，以減少幣別轉換所需承擔匯率之風險。

通貨膨脹對本公司尚無影響，且與代理廠商皆保持良好密切的合作關係，使本公司可以最實惠之價格及最充足之供應量來取得貨源。

(二)從事高風險、高槓桿投資、資金貸與他人、背書保證及衍生性商品交易之政策、獲利或虧損之主要原因及未來因應措施：

本公司截至目前為止並無從事高風險、高槓桿投資、資金貸與他人、背書保證及衍生性商品交易之情事。

(三)未來研發計畫及預計投入之研發費用：

1. 最近年度研發計畫及目前進度

96 年研發計畫	96 年研發時程	96 年研發進度
租賃服務系統	96.01.01-96.06.30	整合測試階段
客服管理系統	96.04.01-96.12.31	系統分析階段
資產管理系統	96.01.01-96.06.30	程式設計階段
員工入口網站	96.04.01-96.12.31	資料收集階段
專案管理系統	96.01.01-96.09.30	系統分析及設計階段
行動醫療車管理系統	96.01.01-96.12.31	系統分析及設計階段
醫療資訊 PKI 整合管理系統	96.01.01-96.12.31	系統分析及設計階段
M-care 生理監測管理系統	96.01.01-96.06.30	整合測試階段
財產盤點管理系統	96.01.01-96.06.30	整合測試階段
藥品圖片查詢整合系統	96.01.01-96.06.30	整合測試階段
診間叫號整合管理系統	96.02.01-96.07.31	程式設計階段
孕婦 B 肝產檢通報系統	96.03.01-96.08.31	程式設計階段
防疫物資通報系統	96.04.01-96.10.31	資料收集及規劃階段
外勞健檢通報系統	96.04.01-96.12.31	資料收集及規劃階段
醫療服務自動販賣整合系統	96.06.01-96.12.31	資料收集階段

(四)國內外重要政策及法律變動對公司財務業務之影響及因應措施：

本公司並未因政策及法律變動而有影響財務業務之情事，惟本公司仍持續關注國內外政經環境及法令趨勢，並隨時做好各項因應措施。

(五)科技改變及產業變化對公司財務業務之影響及因應措施：

本公司針對相關產業之科技脈動均能適時掌握並加以分析利用，並未因科技改變及產業變化而有影響財務業務之情形。

(六)企業形象改變對企業危機管理之影響及因應措施：

本公司自成立以來，以「創新、服務、團隊、誠信」為核心價值觀，未有因企業形象改變而對公司產生危機之情事。

(七)進行併購之預期效益及可能風險：

不適用。

(八)擴充廠房之預期效益及可能風險：

不適用。

(九)進貨或銷貨集中所面臨之風險：

本公司最大之銷貨客戶皆尚未達營業淨額10%左右，並無銷貨集中情事。另在進貨廠商約佔進貨總金額50.70%左右，主要因為本公司為該廠商之代理商，只有透過銷貨商品多元化來降低進貨集中之風險。

(十)董事、監察人或持股超過百分之十之大股東，股權之大量移轉或更換對公司之影響及風險：

無。

(十一)經營權之改變對公司之影響及風險：

不適用。

(十二)訴訟或非訟事件，應列明公司及公司董事、監察人、總經理、實質負責人、持股比例超過百分之十之大股東及從屬公司已判決確定或尚在繫屬中之重大訴訟、非訟或行政爭訟事件，其結果可能對股東權益或證券價格有重大影響者，應揭露其系爭事實、標的金額、訴訟開始日期、主要涉訟當事人及截至年報刊印日止之處理情形：

無。

(十三)其他重要風險：

無。

七、其他重要事項：

無。

捌、特別記載事項

一、關係企業相關資料：

(一)關係人報告書

1. 從屬公司與控制公司間之關係概況

95年12月31日

單位：股

控制公司 名稱	控制原因	控制公司之持股與設值情形			控制公司派員擔任董事、 監察人或經理人情形	
		持有股數	持股比例	設質股數	職稱	姓名
大同股份 有限公司	持有本公司有表 決權之股份，超 過本公司已發行 有表決權之股份 總數半數以上。	34,914,524 股	58.191%	-	董事長 董事	林郭文艷 林蔚山

2. 交易往來情形：

(1)進、銷貨交易情形：

單位：新台幣仟元

與控制公司間交易情形				與控制公司 交易條件		一般交易條 件		差 異 原 因	應收(付)帳 款、票據		逾期應收 款項			備 註
進 (銷) 貨	金額	占總 進 (銷) 貨之 比率	銷 貨 毛 利	單價 (元)	授信 期間	單價 (元)	授信 期間		餘額	占總 應收 (付) 帳 款、票 據之 比率	金 額	處 理 方 式	備 抵 呆 帳 金 額	
銷貨	92,228	2.90%	-	-	月結 60-90 天	-	月結 30-60 天	-	13,663	2.00%	-	-	-	
進貨	16,654	0.75%	-	-	月結 90天	-	月結 60天	-	11,281	4.29%	-	-	-	

(2)財產交易情形：

無。

(3)資金融通情形：

無。

(4)資產租賃情形：

無。

(5)其他重要交易往來情形：

無。

3. 背書保證情形：

無。

二、最近年度及截至年報刊印日止，私募有價證券辦理情形：

無。

三、最近年度及截至年報刊印日止，子公司持有或處分本公司股票情形：

無。

四、其他必要補充說明事項：

無。

大同世界科技股份有限公司



董事長： 林新文

